

T.C
KUMLUCA KAYMAKAMLIĐI
ATATÜRK İLKOKULU MÜDÜRLÜĐÜ
2024-2028 STRATEJİK PLANI





Öğretmenler! Cumhuriyet sizden "Fikri hür, irfanı hür,
vicdanı hür" nesiller ister...

Mustafa Kemal ATATÜRK

Okul/Kurum Bilgileri

Tablo 1 : Okul/Kurum Bilgileri

İli: ANTALYA		İlçesi: KUMLUCA	
Adres:	Eskicami Mahallesi Orman Yolu Sokağı No: 116	Coğrafi Konum (link)	http://kumlucaataturkilkokulu.meb.k12.tr/tema/harita.php?R=1&iframe=true&width=90%&height=90%
Telefon Numarası:	0 242 887 13 61	Faks Numarası:	
e- Posta Adresi:	702778@meb.k12.tr	Web sayfası adresi:	http://kumlucaataturkilkokulu.meb.k12.tr/
Kurum Kodu:	702778	Öğretim Şekli:	Tam Gün



SUNUŞ

Çağımız dünyasında her alanda yaşanan hızlı gelişmelere paralel olarak eğitimin amaçlarında, yöntemlerinde ve işlevlerinde de değişimin olması vazgeçilmez, ertelenmez ve kaçınılmaz bir zorunluluk haline gelmiştir. Eğitimin her safhasında sürekli gelişime açık, nitelikli insan yetiştirme hedefine ulaşılabilmesi; belli bir planlamayı gerektirmektedir.

Milli Eğitim Bakanlığının birimlerinin hazırlamış olduğu stratejik planlama ile izlenebilir, ölçülebilir ve geliştirilebilir çalışmaların uygulamaya konulması daha da mümkün hale gelecektir. Eğitim sisteminde planlı şekilde gerçekleştirilecek atılımlar; ülke bazında planlı bir gelişmenin ve başarmanın da yolunu açacaktır.

Eğitim ve öğretim alanında mevcut değerlerimizin bilgisel kazanımlarla kaynaştırılması; ülkemizin ekonomik, sosyal, kültürel yönlerden gelişimine önemli ölçüde katkı sağlayacağı inancını taşımaktayız. Stratejik planlama, kamu kurumlarının varlığını daha etkili bir biçimde sürdürebilmesi ve kamu yönetiminin daha etkin, verimli, değişim ve yeniliklere açık bir yapıya kavuşturulabilmesi için temel bir araç niteliği taşımaktadır.

Bu anlamda, 2024-2028 dönemi stratejik planının; belirlenmiş aksaklıkların çözüme kavuşturulmasını ve çağdaş eğitim ve öğretim uygulamalarının bilimsel yönleriyle başarılı bir şekilde yürütülmesini sağlayacaktır. Bu çalışmayı planlı kalkınmanın bir gereği olarak görüyorum; planın hazırlanmasında emeği geçen tüm paydaşlara teşekkür ediyorum, ilçemiz, ilimiz ve Ülkemiz eğitim sistemine hayırlı olmasını diliyorum.

Abdul Kadir CENGİZ
Okul Müdürü

İÇİNDEKİLER

Okul/Kurum Bilgileri	3
Sunuş	4
İçindekiler	5

1. GİRİŞ ve STRATEJİK PLANIN HAZIRLIK SÜRECİ

1.1. Strateji Geliştirme Kurulu ve Strateji Ekibi	6
1.2. Planlama Süreci	7

2. DURUM ANALİZİ

2.1. Kurumsal Tarihçe	9
2.2. Uygulanmakta Olan Planın Değerlendirilmesi	10
2.3. Mevzuat Analizi	13
2.4. Üst Politika Belgelerinin Analizi	16
2.5. Faaliyet Alanları ile Ürün ve Hizmetlerin Belirlenmesi	17
2.6. Paydaş Analizi	19
2.7. Kurum İçi Analiz	23
2.7.1. Teşkilat Yapısı	25
2.7.2. İnsan Kaynakları	27
2.7.3. Teknolojik Düzey	29
2.7.4. Mali Kaynaklar	31
2.7.5. İstatistik Veriler	33
2.8. Dış Çevre Analizi (Politik, Ekonomik, Sosyal, Teknolojik, Yasal ve Çevresel Çevre Analizi -PESTLE)	38
2.9. Güçlü ve Zayıf Yönler ile Fırsatlar ve Tehditler (GZFT) Analizi	40
2.10. Tespit ve İhtiyaçların Belirlenmesi	44

3. GELECEĞE BAKIŞ

3.1. Misyon	46
3.2. Vizyon	46
3.3. Temel Değerler	47

4. AMAÇ, HEDEF ve STRATEJİLERİN BELİRLENMESİ

4.1. Amaçlar	49
4.2. Hedefler	49
4.3. Performans Göstergeleri	49
4.4. Stratejilerin Belirlenmesi	49
4.5. Maliyetlendirme	64

5. İZLEME ve DEĞERLENDİRME

6. Tablo/Şekil/Grafikler/Ekler

1. GİRİŞ ve STRATEJİK PLANIN HAZIRLIK SÜRECİ

1.1. Strateji Geliştirme Kurulu ve Stratejik Plan Ekibi

Strateji Geliştirme Kurulu: Okul müdürünün başkanlığında, bir okul müdür yardımcısı, bir öğretmen ve okul/aile birliği başkanı ile bir yönetim kurulu üyesi olmak üzere 5 kişiden oluşan üst kurul kurulur.

Stratejik Plan Ekibi: Okul müdürü tarafından görevlendirilen ve üst kurul üyesi olmayan müdür yardımcısı başkanlığında, belirlenen öğretmenler ve gönüllü velilerden oluşur.

Tablo 2: Strateji Geliştirme Kurulu ve Stratejik Plan Ekibi

Strateji Geliştirme Kurulu Bilgileri		Stratejik Plan Ekibi Bilgileri	
Adı soyadı	Ünvanı	Adı soyadı	Ünvanı
Abdul Kadir CENGİZ	Okul Müdürü	Halis AYDIN	Müdür Yardımcısı
Halis AYDIN	Müdür Yardımcısı	Salih ACAR	Öğretmen
Yasemin K. MUNGAN	Öğretmen	Nurcan KAHRAMAN	Öğretmen
Adil SOYTÜRK	OAB Başkanı	Esra ÇETİNKAYA	Gönüllü Veli
Bayram TEKİN	OAB Üyesi	Emrah ALAGÖZ	Gönüllü Veli

1.2. Planlama Süreci

2024-2028 dönemi stratejik plan hazırlanma süreci Strateji Geliştirme Kurulu ve Stratejik Plan Ekibi'nin oluşturulması ile başlamıştır. Ekip tarafından oluşturulan çalışma takvimi kapsamında ilk aşamada durum analizi çalışmaları yapılmış ve durum analizi aşamasında, paydaşlarımızın plan sürecine aktif katılımını sağlamak üzere paydaş anketi, toplantı ve görüşmeler yapılmıştır. Durum analizinin ardından geleceğe yönelim bölümüne geçilerek okulumuzun/kurumumuzun amaç, hedef, gösterge ve stratejileri belirlenmiştir.



Şekil 1 : Stratejik Plan Oluşum Şeması

2. DURUM ANALİZİ

Stratejik planlama sürecinin ilk adımı olan durum analizi, okulumuzun/kurumumuzun “neredeyiz?” sorusuna cevap vermektedir. Okulumuzun/kurumumuzun geleceğe yönelik amaç, hedef ve stratejiler geliştirebilmesi için öncelikle mevcut durumda hangi kaynaklara sahip olduğu ya da hangi yönlerinin eksik olduğu ayrıca, okulumuzun/kurumumuzun kontrolü dışındaki olumlu ya da olumsuz gelişmelerin neler olduğu değerlendirilmiştir. Dolayısıyla bu analiz, okulumuzun/kurumumuzun kendisini ve çevresini daha iyi tanımasına yardımcı olacak ve stratejik planın sonraki aşamalarından daha sağlıklı sonuçlar elde edilmesini sağlayacaktır.

Durum analizi bölümünde, aşağıdaki hususlarla ilgili analiz ve değerlendirmeler yapılmıştır;

- *Kurumsal tarihçe*
- *Uygulanmakta olan planın değerlendirilmesi*
- *Mevzuat analizi*
- *Üst politika belgelerinin analizi*
- *Faaliyet alanları ile ürün ve hizmetlerin belirlenmesi*
- *Paydaş analizi*
- *Kuruluş içi analiz*
- *Dış çevre analizi (Politik, ekonomik, sosyal, teknolojik, yasal ve çevresel analiz)*
- *Güçlü ve zayıf yönler ile fırsatlar ve tehditler (GZFT) analizi*
- *Tespit ve ihtiyaçların belirlenmesi*



Şekil 2 : Durum Analizi

2.1. Kurumsal Tarihçe

Okulumuzun 1966 yılında tek katlı olarak binasının yapımına başlanarak 1967 yılı mart ayında yapımı bitirilmiş, 1967-1968 Eğitim Öğretim Yılında hizmete girmiştir.

1975 yılı Temmuz ayında 2.kat ilavesi yapımına başlanmış, Şubat 1976 yılında bitirilmiş ve okulumuz 10 derslik haline getirilmiştir. 2007 yılı Ağustos ayında geçici olarak Meydan Mahallesi Belediye Düğün Salonu yanına yapılan Mobil Okula taşınmıştır. Eski okul binası 2008 yılında yıkılmıştır.

2007-2008 ve 2008-2009 Eğitim Öğretim Yıllarında eğitim -öğretim mobil okulda devam etmiştir.

2008 yılı Ekim ayında Eskicami Mahallesi'nde yapımına başlanan yeni okul binamız 2009 Ağustos ayında bitmiş olup, eylül ayında da mobil okuldan bu okula taşınma işlemi gerçekleşmiştir. Şu anda eğitim -öğretim çalışmaları yeni yapılan zemin + 3 katlı bu binamızda sürdürülmektedir.

Okulumuzda tekli eğitim öğretim yapılmaktadır. Okulumuzda 4 şube anasınıfı, 12 şube ilkokul, olmak üzere 16 şube vardır. 305 erkek, 284 kız olmak üzere toplamda 589 öğrencimiz bulunmaktadır.

Öğrencilerimizin yararlandığı rehberlik servisi ve 100 kişilik konferans salonu bulunmaktadır.

Atatürk İlkokulu



2.2. Uygulanmakta Olan Stratejik Planın Değerlendirilmesi

2019 yılında yürürlüğe giren Atatürk İlkokulu Müdürlüğü 2019-2023 Stratejik Planı; stratejik plan hazırlık süreci, durum analizi, geleceğe bakış, maliyetlendirme ile izleme ve değerlendirme olmak üzere beş bölümden oluşmuştur. Bunlardan izleme ve değerlendirme faaliyetlerine temel teşkil eden stratejik amaç, stratejik hedef, performans göstergesi ve stratejilerin yer aldığı geleceğe bakış bölümü eğitim ve öğretime erişim, eğitim ve öğretimde kalite ve kurumsal kapasite olmak üzere üç tema halinde yapılandırılmıştır. Stratejik Planı İzleme ve Değerlendirme kapsamında, performans göstergeleri ve stratejiler ile gerçekleştirilen faaliyetlerin gerçekleşme durumları tespit edilerek, hedeflerle kıyaslanmış ve aşağıda belirtilen hususlar ortaya çıkmıştır:

2019-2023 stratejik planı dönemi içerisinde yer alan bireyin her alanda okullaşmasını sağlama hedefi altında birbirine bağlı birden çok gösterge ile desteklenmiştir.

Kayıt bölgemizde yer alan ve çocukların okullaşma oranlarını artırma, öğrencilerin uyum ve devamsızlık sorunlarını giderme hedefinde önemli ölçüde başarı sağlanmıştır. Okul öncesi yaş grubu için bir şube daha açılmış ve bu alandaki okullaşma oranı % 75 olmuştur.

Öğrencilerin gelişen ve değişen dünyaya uyumlarını sağlama hedefi için okuldaki sosyal, kültürel, eğitsel ve sportif faaliyetler ile kurs ve egzersizlerin sayısı her geçen yıl artarak devam etmiş; eğitim süreci ile sosyal ve kültürel etkinliklere velilerin etkin katılımları sağlanarak öğrencilerin akademik başarılarının da artması sağlanmıştır.

Eğitim öğretim faaliyetlerinin daha nitelikli, etkili ve verimli yürütülebilmesi için çevreyle olan iletişim ve etkileşim ile okul imkanları iyileştirilmiştir.

Okulumuz elde ettiği başarıları, nitelikli kadrosuyla her geçen yıl daha çok tercih edilir hale gelmiştir. Okul çevresinde artan yapılaşmanın da etkisiyle öğrenci sayısı sürekli artmaktadır.

2019 yılında okul öncesi hariç, sınıflardaki ortalama öğrenci sayısı 30 iken bu sayı 2024'te 40'ı geçmiştir.

2019'da % 6 olan devamsızlık oranı % 2'ye gerilemiştir.

Okulun asansörü faaliyete geçirilerek engellilerin eğitime erişim imkanları iyileştirilmiştir.

Değerlendirmelerimiz sonucunda, hedef göstergelerimize etki eden önemli gelişmeler yaşandığını gözlemledik. Bu gelişmeler, planlarımızın bazı alanlarda başarısızlığa neden olmasına yol açtı. Bu kırılma noktalarını ayrıntılı olarak planımızın değerlendirme analizinde ele alacağız. Özellikle şu anahtar konuları vurgulayabiliriz:

Pandemi Süreci: COVID-19 pandemisi, eğitim alanında büyük zorluklar yarattı. Dünya genelinde okulların kapanması veya sınırlı katılımı açık kalması, öğrenciler üzerinde olumsuz etkilere yol açtı.

Deprem Etkisi: Kahramanmaraş merkezli yaşanan ve geniş bir alanda yaşanan deprem, psikolojik ve sosyal hasara neden oldu ve öğrencilerin eğitimini olumsuz etkiledi.

Okul Kapanmaları: COVID-19 pandemisi nedeniyle birçok ülkede okullar geçici olarak kapatılmış veya çevrimiçi eğitime geçilmiştir. Bu, öğrencilerin fiziksel olarak okula katılamamaları anlamına gelir.

Çevrimiçi Eğitim Uygulamaları: Pandemi sırasında öğrenciler, öğretmenler ve eğitim kurumları, çevrimiçi eğitim platformlarına daha fazla bağımlı hale gelmiştir.

Öğrenci Başarısındaki Dalgalanmalar: Pandemi nedeniyle öğrenci başarısı ve öğrenci notları dünya genelinde dalgalanmıştır. Online eğitim, öğrencilerin motivasyonunu ve öğrenme süreçlerini etkilemiştir..

Öğrenci Devamsızlığı: Okulların kapanması veya karışık eğitim modelleri, öğrenci devamsızlığı sorunlarına yol açmıştır. Bazı öğrenciler, çevrimiçi eğitime erişimde sorun yaşamıştır.

Bu faktörler, hedeflerimize ulaşma konusunda karşılaştığımız zorlukların altını çizmektedir. Bu nedenle, yeni plan döneminde bu zorlukların üstesinden gelmeyi ve daha etkili bir eğitim ortamı oluşturmayı hedeflemekteyiz.

Atatürk İlkokulu olarak 2019-2023 Stratejik Planı'nın gerekleŒme durumu deęerlendirildięinde aŒaęıdaki konularda 3nemli iyileŒmelerin saęlandıęı g3r3lm3Œt3r:

İyileŒmeler :

- 1) Okul binasında ve fiziki mekanlarda iyileŒtirilmeler yapılmıŒtır.
- 2) Okul binasının i ve dıŒ temizlięi saęlanmıŒtır.
- 3) Okul binasında 3ęrencilerin g3venlikleri saęlanmıŒtır.
- 4) Okul binasında bulunan asans3r kullanılabilir hale getirilmiŒtir.
- 5) Okul binası iŒ saęlıęı ve g3venlięi standartlarına uygun hale getirilmiŒtir.
- 6) Pandemi sırasında ve deprem sonrasında duraklayan sosyal, k3lt3rel, sportif faaliyetlere hız verilmiŒtir.

Sorunlar :

- 1) Yeterli sayıda k3lt3rel ve sportif faaliyet yapılamaması.
- 2) Velilerin okul idaresine ve 3ęretmenlere yersiz m3dahalelerde bulunmaları.
- 3) alıŒanlara y3nelik yapılan sulamalarda velilere yaptırımların yetersiz olması.
- 4) Okul binasının ilkokul-ortaokul tarafından ortak kullanılması.
- 5) Sabah okula giriŒ saatinde yoęun ara trafięinin yaŒanması.
- 6) Sınıf mevcutlarının giderek kalabalıklaŒması.

2.3. Yasal Yükümlülükler ve Mevzuat Analizi

Atatürk İlkokulunun yürüttüğü faaliyetler; başta T.C. Anayasası olmak üzere 1739 Sayılı Milli Eğitim Temel Kanununda belirlenen ilke ve amaçlara, 222 Sayılı İlköğretim ve Eğitim Kanunu, 657 Sayılı Devlet Memurları Kanunu ile ilgili diğer yasal mevzuata, kalkınma plan ve programlarına uygun olarak planlanmakta ve yürütülmektedir. Okulumuzun geleceğe yönelik vizyonunu oluşturmak, yürüttüğü faaliyetlerin stratejik amaçlarını, ölçülebilir hedeflerini saptamak, önceden belirlenmiş göstergeler doğrultusunda performanslarını ölçmek ve bu sürecin izleme ve değerlendirmesini yaparak katılımcı bir yönetim anlayışıyla stratejik planlama oluşturma imkanları iyileştirilmiştir.

Bu plan Atatürk İlkokulunun 2024-2028 yılları arasında yürüteceği faaliyetleri kapsar. Plan, OGYE tarafından yürütülür, Planlama sürecine Atatürk İlkokulunun çalışan tüm yönetici ve çalışanlarının katılım ve katkısı sağlanır, ihtiyaç duyuldukça yönetici ve çalışanlara konuyla ilgili hizmetiçi eğitim düzenlenir. Planlama, Atatürk İlkokulunun tüm faaliyetlerini kapsar. Planlama, mevcut durum analizi, misyon-vizyon oluşturulması, stratejik amaçlar ve bu amaçlara yönelik ölçülebilir hedefler, hedeflerin gerçekleştirilmesine yönelik faaliyet ve projeler, bütçeleme, faaliyetlerin izleme-değerlendirme ve önceden belirlenen kriterler doğrultusunda performans ölçüm süreçlerini kapsar.

Stratejik planın dayanağını; İl Milli Eğitim Müdürlükleri Yönetmeliği, Kasım 1999 tarih ve 2506 sayılı TD yayımlanan Toplam Kalite Yönetimi Uygulama Yönergesi-Şubat 2002 tarih ve 2533 Sayılı TD yayımlanan MEB Taşra Teşkilatı Toplam Kalite Yönetimi Uygulama Projesi, 10 / 12 / 2003 tarihli ve 5018 sayılı Kamu Mali Yönetimi ve Kontrol Kanununun 9 uncu maddesi oluşturmaktadır.

Tablo 3 : Yasal Yükümlülükler ve Dayanakları

YASAL YÜKÜMLÜLÜK (GÖREVLER)	DAYANAK(KANUN, YÖNETMELİK, GENELGE, YÖNERGE)
Atama	657 Sayılı Devlet Memurları Kanunu
	Milli Eğitim Bakanlığına Bağlı Okul ve Kurumların Yönetici ve Öğretmenlerinin Norm Kadrolarına İlişkin Yönetmelik
	Milli Eğitim Bakanlığı Eğitim Kurumları Yöneticilerinin Atama ve Yer Değiştirmelerine İlişkin Yönetmelik
	Milli Eğitim Bakanlığı Öğretmenlerinin Atama ve Yer Değiştirme Yönetmeliği
Ödül, Disiplin	Devlet Memurları Kanunu
	6528 Sayılı Milli Eğitim Temel Kanunu İle Bazı Kanun ve Kanun Hükmünde Kararnamelerde Değişiklik Yapılmasına Dair Kanun
	Milli Eğitim Bakanlığı Personeline Başarı, Üstün Başarı ve Ödül Verilmesine Dair Yönerge
	Milli Eğitim Bakanlığı Disiplin Amirleri Yönetmeliği
Okul Yönetimi	1739 Sayılı Milli Eğitim Temel Kanunu
	Milli Eğitim Bakanlığı İlköğretim Kurumları Yönetmeliği
	Milli Eğitim Bakanlığı Okul Aile Birliği Yönetmeliği
	Milli Eğitim Bakanlığı Eğitim Bölgeleri ve Eğitim Kurulları Yönergesi
	MEB Yönetici ve Öğretmenlerin Ders ve Ek Ders Saatlerine İlişkin Karar
	Taşınır Mal Yönetmeliği
Eğitim-Öğretim	Anayasa
	1739 Sayılı Milli Eğitim Temel Kanunu
	222 Sayılı İlköğretim ve Eğitim Kanunu
	6287 Sayılı İlköğretim ve Eğitim Kanunu ile Bazı Kanunlarda Değişiklik Yapılmasına Dair Kanun
	Milli Eğitim Bakanlığı İlköğretim Kurumları Yönetmeliği
	Milli Eğitim Bakanlığı Eğitim Öğretim Çalışmalarının Planlı Yürütülmesine İlişkin Yönerge
	Milli Eğitim Bakanlığı Öğrenci Yetiştirme Kursları Yönergesi
	Milli Eğitim Bakanlığı Ders Kitapları ve Eğitim Araçları Yönetmeliği
	Milli Eğitim Bakanlığı Öğrencilerin Ders Dışı Eğitim ve Öğretim Faaliyetleri Hakkında Yönetmelik

Personel İşleri	Milli Eğitim Bakanlığı Personel İzin Yönergesi
	Devlet Memurları Tedavi ve Cenaze Giderleri Yönetmeliği
	Kamu Kurum ve Kuruluşlarında Çalışan Personelin Kılık Kıyafet Yönetmeliği
	Memurların Hastalık Raporlarını Verecek Hekim ve Sağlık Kurulları Hakkındaki Yönetmelik
	Milli Eğitim Bakanlığı Personeli Görevde Yükseltme ve Unvan Değişikliği Yönetmeliği
	Öğretmenlik Kariyer Basamaklarında Yükseltme Yönetmeliği
Mühür, Yazışma, Arşiv	Resmi Mühür Yönetmeliği
	Resmi Yazışmalarda Uygulanacak Usul ve Esaslar Hakkındaki Yönetmelik
	Milli Eğitim Bakanlığı Evrak Yönergesi
	Milli Eğitim Bakanlığı Arşiv Hizmetleri Yönetmeliği
Rehberlik ve Sosyal Etkinlikler	Milli Eğitim Bakanlığı Rehberlik ve Psikolojik Danışma Hizmetleri Yönet.
	Okul Spor Kulüpleri Yönetmeliği
	Milli Eğitim Bakanlığı İlköğretim ve Ortaöğretim Sosyal Etkinlikler Yönetmeliği
Öğrenci İşleri	Milli Eğitim Bakanlığı İlköğretim Kurumları Yönetmeliği
	Milli Eğitim Bakanlığı Demokrasi Eğitimi ve Okul Meclisleri Yönergesi
	Okul Servis Araçları Hizmet Yönetmeliği
İsim ve Tanıtım	Milli Eğitim Bakanlığı Kurum Tanıtım Yönetmeliği
	Milli Eğitim Bakanlığına Bağlı Kurumlara Ait Açma, Kapatma ve Ad Verme Yönetmeliği
Sivil Savunma	Sabotajlara Karşı Koruma Yönetmeliği
	Binaların Yangından Korunması Hakkındaki Yönetmelik
	Daire ve Müesseseler İçin Sivil Savunma İşleri Kılavuzu

2.4. Üst Politika Belgelerinin Analizi

Atatürk İlkokulu Müdürlüğüne görev ve sorumluluk yükleyen yasal hükümlerin tespit edilmesi için tüm üst politika belgeleri ayrıntılı olarak taranmış ve bu belgelerde yer alan politikalar incelenmiştir. Bu çerçevede MEB, Antalya MEM ve Kumluca İlçe Milli Eğitim Müdürlüğü'nün 2024-2028 Stratejik Planları incelenerek; stratejik amaç, hedef, performans göstergeleri ve stratejileri hazırlanırken bu planlardan yararlanılmıştır. Üst politika belgelerinde yer almayan ancak Müdürlüğümüzün durum analizi kapsamında önceliklendirdiği alanlara geleceğe bakış bölümünde yer verilmiştir.

Cumhurbaşkanlığının Türkiye Yüzyılı ve Millî Eğitim Bakanlığının Eğitimde Türkiye Yüzyılı Vizyonu merkezde olmak üzere üst politika belgeleri, temel üst politika belgeleri ve diğer üst politika belgeleri olarak iki bölümde incelenmiştir.

Tablo 3: Temel Üst Politikalar

Temel Üst Politika Belgeleri	Diğer Üst Politika Belgeleri
Kalkınma Planları	
Orta Vadeli Programlar	TÜBİTAK Vizyon 2023 Eğitim ve İnsan Kaynakları Raporu
Orta Vadeli Mali Planlar	
Cumhurbaşkanlığı Yıllık Programı	Hayat Boyu Öğrenme Strateji Belgesi
Cumhurbaşkanlığı Türkiye Yüzyılı Vizyonu	Meslekî ve Teknik Eğitim Strateji Belgesi
Millî Eğitim Bakanlığı Eğitimde Türkiye Yüzyılı Vizyonu	Mesleki Eğitim Kurulu Kararları
MEB 2019-2023 Stratejik Plan	Ulusal Öğretmen Strateji Belgesi
Millî Eğitim Şura Kararları	Türkiye Yeterlilikler Çerçevesi
Millî Eğitim Kalite Çerçevesi	

2.5. Faaliyet Alanları ile Ürün ve Hizmetlerin Belirlenmesi

Tablo 4: Faaliyet Alanları-Ürün ve Hizmetler

Faaliyet Alanı	Ürün ve Hizmetler
Eğitim ve Öğretim	<ol style="list-style-type: none">1. Eğitim ve öğretime erişim imkânlarının sağlanması2. Yabancı öğrencilerin eğitim ve öğretime yönelik iş ve işlemlerin yürütülmesi3. Hayat boyu öğrenme kapsamında eğitim ve öğretim faaliyetlerinin düzenlenmesi4. Öğretim programlarının ve haftalık ders çizelgelerinin hazırlanması ve uygulanması5. Elektronik ders içeriklerinin geliştirilmesi6. Ders kitaplarının ve diğer eğitim materyallerinin temin edilmesi7. Eğitsel tanılama ve yönlendirme faaliyetlerinin yürütülmesi8. Kişisel, eğitsel ve mesleki rehberlik faaliyetlerinin yürütülmesi9. Psikososyal koruma, önleme ve müdahale hizmetlerinin verilmesi10. Özel politika gerektiren bireylerin eğitim ve öğretime ilişkin iş ve işlemlerin yürütülmesi
Bilimsel, Kültürel, Sanatsal ve Sportif Faaliyetler	<ol style="list-style-type: none">1. Okuma kültürünün geliştirilmesine yönelik çalışmaların yürütülmesi2. Öğrencilere yönelik yerel, ulusal düzeyde bilimsel, kültürel, sanatsal ve sportif faaliyetlerin düzenlenmesi ve katılımlarının sağlanması3. Öğrencilerin okul başarısını artıracak çalışmaların yapılması4. Öğrencilerin okul dışı etkinliklerine ilişkin çalışmaların yapılması
Ölçme ve Değerlendirme	<ol style="list-style-type: none">1. Ölçme değerlendirmede yasal hükümlere uyulması2. Ölçme değerlendirmenin yapılandırmacı yaklaşımın esas alınarak süreç odaklı olması3. Ölçme değerlendirmede gözlem formları, kontrol listesi, performans değerlendirme ölçekleri, öz ve akran değerlendirme gibi alternatif ölçme araçlarının kullanılması4. Ölçme değerlendirme iş ve işlemlerinin yürütülmesinde zümreler arasındaki iş birliğini artırılması

Faaliyet Alanı	Ürün ve Hizmetler
Araştırma, Geliştirme, Proje ve Protokoller	<ol style="list-style-type: none"> 1. Proje ve protokollerin hazırlanması, uygulanması ve değerlendirilmesi 2. Eğitim ve öğretimin geliştirilmesine yönelik araştırma ve geliştirme faaliyetlerinin yürütülmesi 3. Öğrenci ve öğretmenlerin değişim ve hareketlilik programlarından yararlanabilmeleri için gerekli iş ve işlemlerin yürütülmesi 4. Stratejik plan ve performans programının hazırlanması, uygulanması izlenip değerlendirilmesi ve faaliyet raporunun hazırlanması
Yönetim ve Denetim ve Rehberlik Hizmetleri	<ol style="list-style-type: none"> 1. İstatistikî verilerin toplanması, analizi ve yayınlaması 2. Öğretim programlarının uygulamalarını izlemek ve rehberlik faaliyetlerinin yürütülmesi 3. Eğitim-öğretim ve yönetim faaliyetlerinin denetim ve değerlendirme çalışmalarının yapılması 4. İzleme ve değerlendirme raporlarının hazırlanması 5. Öğrencilere yönelik rehberlik, danışma ve destek hizmetlerinin planlanması ve yürütülmesi 6. İnceleme, soruşturma veya ön inceleme raporlarıyla ilgili iş ve işlemlerin yürütülmesi 7. Müdürlüğümüz ödeneklerine ilişkin iş ve işlemleri yürütülmesi
İnsan Kaynakları	<ol style="list-style-type: none"> 1. Çalışanların mesleki gelişimlerine yönelik faaliyetlerin yürütülmesi 2. Norm belirleme, atama, görevlendirme, yer değiştirme, terfi ve benzeri özlük işlemlerinin yürütülmesi 3. Velilere yönelik eğitimlerin planlanması ve yürütülmesi 4. Eğitim ve Öğretim kurumları yöneticilerinin niteliğinin artırılması
Fiziki ve Teknolojik Altyapı	<ol style="list-style-type: none"> 1. Okul ve kurum binaları dâhil, taşınmazlara ilişkin her türlü yapım, bakım ve onarım işlerini ve bunlara ait kontrol, koordinasyon ve mimari proje çalışmalarının yürütülmesi 2. Müdürlüğümüzün taşınır ve taşınmazlarına ilişkin işlemlerin yürütülmesi 3. Eğitim ve öğretim teknolojilerinin öğrenme süreçlerinde etkin kullanılmasına yönelik altyapı çalışmalarının yürütülmesi

2.6. Paydaş Analizi

Kurumumuzun temel paydaşları öğrenci, veli ve öğretmen olmakla birlikte eğitimin dışsal etkisi nedeniyle okul çevresinde etkileşim içinde olunan geniş bir paydaş kitlesi bulunmaktadır. Paydaşlarımızın görüşleri anket, toplantı, dilek ve istek kutuları, elektronik ortamda iletilen önerilerde dâhil olmak üzere çeşitli yöntemlerle sürekli olarak alınmaktadır.

Atatürk İlkokulunda öğrenci, öğretmen ve veliler için 13 maddelik sorudan oluşan memnuniyet anketleri uygulanmıştır. Anket sonuçları aşağıdaki gibidir.

Tablo 5 : Paydaş Analizi

Faaliyet Alanları	Ürün/Hizmet No	Kumluca Kaymakamlığı	İlçe Millî Eğitim Müdürlüğü	Personeller	Muhtarlık	Öğretmenler	Okul/kurum Yöneticileri	Öğrenci	Veliler
Eğitim ve Öğretim Faaliyetleri	1	√	√	√	√	√	√	√	√
	2	√	√	√	√	√	√	√	√
	3		√	√	√	√	√	√	
	4		√	√	√		√	√	
	5		√	√	√	√	√	√	
	6		√	√	√		√	√	
	7		√	√	√	√	√	√	√
	8	√	√	√	√	√	√	√	√
	9		√	√	√	√	√	√	√
	10	√	√	√	√	√	√	√	
	11		√	√	√	√	√	√	
Bilimsel, Kültürel, Sanatsal ve Sportif Faaliyetler	1	√	√	√		√	√	√	√
	2	√	√	√		√	√	√	√
	3		√	√		√	√	√	√
	4	√	√	√		√	√	√	
Ölçme ve Değerlendirme	1		√	√		√	√	√	
	2		√	√		√	√	√	
	3		√	√		√	√	√	
	4		√	√		√	√	√	
	5		√	√			√	√	
Araştırma, Geliştirme, Proje ve Protokoller	1		√	√	√			√	
	2			√	√	√	√	√	

Tablo 6 : Öğrenci Memnuniyet Anketi

KUMLUCA ATATÜRK İLKOKULU		STRATEJİK PLANI (2024-2028)	
“ İÇ PAYDAŞ ÖĞRENCİ GÖRÜŞ VE DEĞERLENDİRMELERİ” ANKET FORMU			
ÖĞRENCİ MEMNUNİYET ANKETİ		MEMNUNİYET ANKET SONUCU	
SIRA NO	GÖSTERGELER	SONUÇ	SONUÇ %
1	İhtiyaç duyduğumda okul çalışanlarıyla rahatlıkla görüşebiliyorum.	4,76	95,20
2	Okul müdürü ile ihtiyaç duyduğumda rahatlıkla konuşabiliyorum.	4,57	91,40
3	Okulun rehberlik servisinden yeterince yararlanabiliyorum.	4,25	85,00
4	Okula ilettiğimiz öneri ve isteklerimiz dikkate alınır.	4,10	82,00
5	Okulda kendimi güvende hissediyorum.	4,22	84,40
6	Okulda öğrencilerle ilgili alınan kararlarda bizlerin görüşleri alınır.	4,28	85,60
7	Öğretmenler yeniliğe açık olarak derslerin işlenişinde çeşitli yöntemler kullanmaktadır.	4,80	96,00
8	Derslerde konuya göre uygun araç gereçler kullanılmaktadır.	4,55	91,00
9	Teneffüslerde ihtiyaçlarımı giderebiliyorum.	4,68	93,60
10	Okulun içi ve dışı temizdir.	4,63	92,60
11	Okulun binası ve diğer fiziki mekanlar yeterlidir.	3,89	77,80
13	Okulumuzda yeterli miktarda sanatsal ve kültürel faaliyetler düzenlenmektedir.	4,35	87,00
GENEL DEĞERLENDİRME		4,08	81,66

Tablo 7 : Öğretmen Memnuniyet Anketi

KUMLUCA ATATÜRK İLKOKULU		STRATEJİK PLANI (2024-2028)	
“ İÇ PAYDAŞ ÖĞRETMEN GÖRÜŞ VE DEĞERLENDİRMELERİ” ANKET FORMU		ANKET SONUCU	
SIRA NO	GÖSTERGELER	SONUÇ	SONUÇ %
1	Okulumuzda alınan kararlar, çalışanların katılımıyla alınır.	4,30	86,00
2	Kurumdaki tüm duyurular çalışanlara zamanında iletilir.	4,78	95,6
3	Her türlü ödüllendirmede adil olma, tarafsızlık ve objektiflik esastır.	3,89	77,80
4	Kendimi, okulun değerli bir üyesi olarak görürüm.	4,16	83,20
5	Çalıştığım okul bana kendimi geliştirme imkânı tanımaktadır.	4,30	86,00
6	Okul, teknik araç ve gereç yönünden yeterli donanımına sahiptir.	4,46	89,20
7	Okulda çalışanlara yönelik sosyal ve kültürel faaliyetler düzenlenir.	4,27	85,40
8	Okulda öğretmenler arasında ayırım yapılmamaktadır.	4,19	83,80
9	Okulumuzda yerelde ve toplum üzerinde olumlu etki bırakacak çalışmalar yapmaktadır.	4,85	97,00
10	Yöneticilerimiz, yaratıcı ve yenilikçi düşüncelerin üretilmesini teşvik etmektedir.	4,46	89,20
11	Yöneticiler, okulun vizyonunu, stratejilerini, iyileştirmeye açık alanlarını vs. çalışanlarla paylaşır.	4,30	86,00
12	Okulumuzda sadece öğretmenlerin kullanımına tahsis edilmiş yerler yeterlidir.	4,53	90,60
13	Alanıma ilişkin yenilik ve gelişmeleri takip eder ve kendimi güncellerim.	4,18	83,60
GENEL DEĞERLENDİRME		4.36	87,18

Tablo 8 : Veli Memnuniyet Anketi

KUMLUCA ATATÜRK İLKOKULU		STRATEJİK PLANI (2024-2028)	
“ İÇ PAYDAŞ VELİ GÖRÜŞ VE DEĞERLENDİRMELERİ” ANKET FORMU			
VELİ MEMNUNİYET ANKETİ		MEMNUNİYET ANKET SONUCU	
SIRA NO	GÖSTERGELER	SONUÇ	SONUÇ %
1	İhtiyaç duyduğumda okul çalışanlarıyla rahatlıkla görüşebiliyorum.	4,36	87,20
2	Bizi ilgilendiren okul duyurularını zamanında öğreniyorum.	4,52	90,40
3	Öğrencimle ilgili konularda okulda rehberlik hizmeti alabiliyorum.	4,68	93,60
4	Okula ilettiğim istek ve şikayetlerim dikkate alınıyor.	4,15	83,00
5	Öğretmenler yeniliğe açık olarak derslerin işlenişinde çeşitli yöntemler kullanmaktadır.	4,42	88,40
6	Okulda yabancı kişilere karşı güvenlik önlemleri alınmaktadır.	3,98	79,60
7	Okulda bizleri ilgilendiren kararlarda görüşlerimiz dikkate alınır.	4,30	86,00
8	E-Okul Veli Bilgilendirme Sistemi ile okulun internet sayfasını düzenli olarak takip ediyorum.	3,83	76,60
9	Çocuğumun okulunu sevdiğini ve öğretmenleriyle iyi anlaşmış olduğunu düşünüyorum.	4,71	94,20
10	Okul, teknik araç ve gereç yönünden yeterli donanıma sahiptir.	4,63	92,60
11	Okul her zaman temiz ve bakımlıdır.	4,57	91,40
12	Okulun binası ve diğer fiziki mekanlar yeterlidir.	3,60	72,00
13	Okulumuzda yeterli miktarda sanatsal ve kültürel faaliyetler düzenlenmektedir.	4,00	80,00
GENEL DEĞERLENDİRME		4,28	85,76

2.7. Okul/Kurum İçi Analiz

Müdürlüğümüzde kurum kültürünün oluşturulması için iş ve işlemlerde birim içi ve birimler arası koordinasyon sağlanmaktadır. Birimlerde görevlendirilen personel, katıldığı hizmet içi eğitimlere, ilgi ve yeteneklerine göre belirlenmektedir. Müdürlüğümüzde görevli okul müdürü, müdür yardımcısı ve öğretmenler arasında hiyerarşik bir sistem olmakla birlikte gerek yöneticiler gerekse personel arasında yatay iletişim mevcuttur. Her çalışanın fikirlerini rahatlıkla ifade edebileceği şekilde koordinasyon mekanizması oluşturulmuştur. Yönetici ve personelimizin mesleki yetkinliklerinin geliştirilmesi için hizmet içi eğitim faaliyetlerine katılımları teşvik edilmektedir. Stratejik Yönetim Sürecinde karar alma mekanizması işletilirken iç ve dış paydaşların görüşleri dikkate alınmaktadır. Müdürlüğümüz çalışmalarına etki düzeyleri ve önemleri değerlendirilerek beklenti ve öneriler, karar alma mekanizmasına dâhil edilmektedir. Çalışmalar kurgulanırken dönemsel, çevresel, sosyolojik ve benzeri değişkenler dikkate alınmakta, sorunların çözümü ve ihtiyaçların giderilmesi amacıyla yapılan çalışmalarda bu değişkenler değerlendirilmektedir.

Stratejik plan hazırlanması çalışmaları kapsamında yapılan tüm faaliyetler İlçe Milli Eğitim Müdürlüğümüzün bilgileri ve tensipleri dâhilinde yürütülmektedir. Ancak stratejik planlama ve izleme-değerlendirme çalışmaları başta olmak üzere "Stratejik Yönetim Süreci" ile ilgili iş ve işlemleri koordine edecek nitelikte personelin yeterli sayıda bulunmaması, bu alanda çalışan personelin yerinin değiştirilmesi ve konudaki ihtiyacın giderilmesi zorunluluğunu ortaya koymaktadır.

2024-2028 Stratejik Plan hazırlık çalışmaları kapsamında analiz çalışmalarında elde edilen bulgu, sonuç, öneri ve değerlendirmeler aşağıda sunulmuştur.

Çalışma sonuçlarına göre geliştirmeye açık alanlar öncelik sırasına göre aşağıda

sıralanmıştır;

1. Halk Eğitim Merkezleri ile iş birliği artırma
2. İlçe Milli Eğitim Müdürlüğü ile iş birliğini artırma
3. Okul binası, bahçe, spor salonu vb. imkânlarının çoğaltılması
4. Kurumumuzun çevre düzenlemesini güzelleştirmek
5. Kurumumuz sosyal imkânlarını artırmak
6. Çevreyle iletişimi ve etkileşimi artırma
7. Yerel ve merkezi idarelerden yararlanma

Gerçekleştirilen analizlere göre kurumun güçlü olduğu alanlar öncelik sırasına

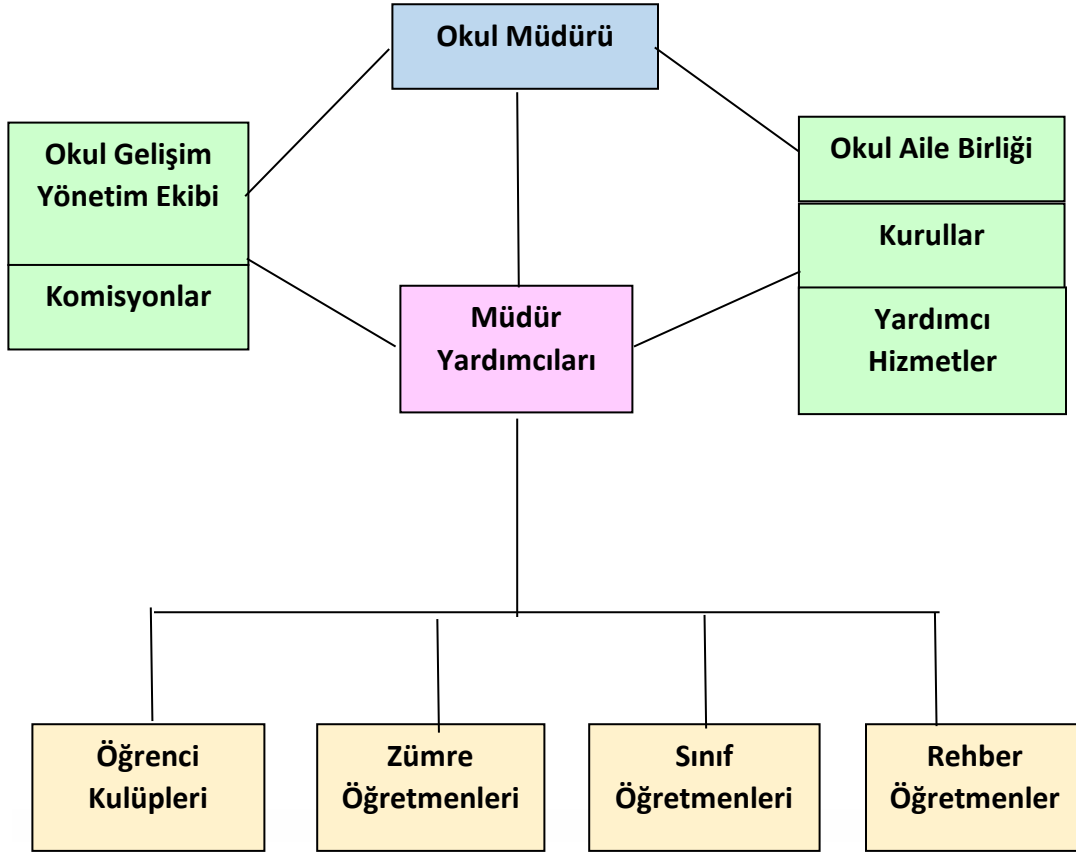
göre:

1. Kurumumuz erişebiliridir
2. Kurumumuz çözüm odaklıdır.
3. Kurumumuz insan haklarına önem verir.
4. Kurumumuz bireysel farklılıklara saygı gösterir.
5. Kurumumuzun çalışmaları hizmet odaklıdır.
6. Kurumumuz etik değerlere sahiptir.
7. Kurumumuz teknolojik imkânlar sunar.
8. Kurumumuz güvenlidir.
9. Kurumumuz yenilikçidir.
10. Kurumumuz şeffaftır.
11. Kurumumuz adildir.
12. Kurumumuz temizlik faaliyetlerine önem verir.
13. Kurumumuz sosyal, kültürel ve sportif faaliyetlere önem verir.

2.7.1. Teşkilat Yapısı

Atatürk İlkokulu Müdürlüğü 14/09/2011 tarih ve 28054 sayılı Kanununun 652 sayılı kararname ile yönetim ve organizasyon yapısı belirlenmiş olup iş ve işlemlerini bu kanun doğrultusunda yürütmektedir.

27.06.2019 tarih ve 30814 sayılı Resmi Gazetede yayınlanan Milli Eğitim Bakanlığına bağlı Eğitim Kurumları Yönetici ve Öğretmenlerinin norm kadrolarına ilişkin yönetmelik doğrultusunda oluşturulmuştur.



Şekil 3: Atatürk İlkokulu Teşkilat Şeması

Tablo 9 : Okulda Oluşturulan Birimler

Görevler	Görevle İlgili bölüm, birim, kurul/komisyon	Görevle İlgili işbirliği(paydaşlar)	Hedef Kitle
Okul ve aile iş birliğini sağlamak, okula maddi kaynak oluşturmak	Okul Aile Birliği	Okul yönetimi, öğretmen ve diğer çalışanlar	Öğrenci
Eğitim-öğretimin planlanması ve yönetim ile ilgili en üst karar alma organı	Öğretmenler Kurulu	Okul Yönetimi, Öğretmenler	Öğrenci
Satın alma ile ilgili işlemler	Satın Alma Komisyonu	Okul Yönetimi	-
Öğrenci sosyal ve kişilik hizmetlerinin planlanması ve geliştirilmesi	Psikolojik Danışma ve Rehberlik Hizmetleri Yürütme Komisyonu	Rehberlik Servisi, Sınıf Rehber Öğretmenleri, Okul Yönetimi	Öğrenci
Öğrenci davranışlarının değerlendirilmesinin yapılması, gerekli yaptırım ve ödüllendirme işlemlerinin yapılması.	Öğrenci Davranışları Değerlendirme Kurulu	Okul Yönetimi, Rehberlik Servisi, Sınıf Rehber Öğretmenleri	Öğrenci
Sosyal etkinliklerin planlanması ve uygulanması	Sosyal Etkinlikler Kurulu	Okul Yönetimi, Okul Aile Birliği	Öğrenci
Paylaşımçı ve iş birliğine dayalı yönetim anlayışıyla eğitim-öğretimin niteliğini ve öğrenci başarısını artırmak, okulun fizikî ve insan kaynaklarını geliştirmek, öğrenci merkezli eğitim yapmak, eğitimde planlı ve sürekli gelişim sağlamak	Okul Gelişim Yönetim Ekibi	Okul Yönetimi, Öğretmenler, Veliler	Öğrenci

2.7.2. İnsan Kaynakları

Kurumlarda insan kaynaklarını, organizasyonel amaçlar doğrultusunda en verimli şekilde kullanmak; insan kaynağının iç ve dış gelişmelere uygun olarak etkin bir şekilde planlanmasını, geliştirilmesini ve değerlendirilmesini sağlamak kurumun verimliliği açısından büyük önem taşımaktadır.

Atatürk İlkokulu Müdürlüğü teşkilatı personel dağılımları ve bilgileri aşağıda yer alan tablolarda belirtilmiştir.

Tablo 10 : Atatürk İlkokulu Çalışanlarının Görev Dağılımı

Çalışanın Ünvanı	Görevleri
Okul /Kurum Müdürü	Yönetim ve denetim
Müdür Baş Yardımcısı	-----
Müdür Yardımcısı	Yönetim iş ve işlemleri
Atölye ve Bölüm Şefleri	-----
Öğretmenler	Eğitim öğretim, rehberlik
Yönetim İşleri ve Büro Memuru	-----
Yardımcı Hizmetler Personeli	Okulun temizliği

Tablo 11 : İdari Personelin Hizmet Süresine İlişkin Bilgiler

Hizmet Süreleri	2023 Yılı İtibarıyla	
	Kişi Sayısı	%
1-4 Yıl	0	0
5-6 Yıl	0	0
7-10 Yıl	2	10
10 ve üzeri Yıl	20	90

Tablo 12 : Okul/Kurumda Oluşan Yönetici Sirkülasyonu

	Yıl İçerisinde Okul/Kurumdan Ayrılan Yönetici Sayısı			Yıl İçerisinde Okul/Kurumda Göreve Başlayan Yönetici Sayısı		
	2021	2022	2023	2021	2022	2023
TOPLAM	1	1	1	1	1	1

Tablo 13 . Öğretmenlerin Hizmet Süreleri (Yıl İtibarıyla)

Hizmet Süreleri	Branşı	Kadın	Erkek	Hizmet Yılı	Toplam
1-3 Yıl	0	0	0	0	0
4-6 Yıl	0	0	0	0	0
7-10 Yıl	Okul öncesi	2	0	10	2
11-15 Yıl	Sınıf Öğrt.	5	0	13	5
16-20	Sınıf Öğret.	2	2	16	4
20 ve üzeri	Sınıf Öğret.	3	7	26	10

Tablo 14 : Kurumdaki Mevcut Hizmetli/ Memur Sayısı

	Görevi	Erkek	Kadın	Eğitim Durumu	Hizmet Yılı	Toplam
1	Memur	0	0	0	0	0
2	Hizmetli	0	0	0	0	0
3					

Tablo 15 : Okul/Kurumda Rehberlik Hizmetleri

Mevcut Kapasite				Mevcut Kapasite Kullanımı ve Performans					
Psikolojik Danışman Norm Sayısı	Görev Yapan Psikolojik Danışman Sayısı	İhtiyaç Duyulan Psikolojik Danışman Sayısı	Görüşme Odası Sayısı	Danışmanlık Hizmeti Alan Öğrenci Sayısı			Rehberlik Hizmetleri ile İlgili Düzenlenen Eğitim/Paylaşım Toplantısı vb. Faaliyet Sayısı		
				Öğrenci Sayısı	Öğretmen Sayısı	Veli Sayısı	Öğretmenlere Yönelik	Öğrencilere Yönelik	Velilere Yönelik
2	2	2	1	15	16	8	5	12	4

2.7.3. Teknolojik Düzey

Kurumumuzda elektronik ortamda belge aktarım işlemleri DYS (Doküman Yönetim Sistemi) ile gerçekleştirilmektedir. Ayrıca Müdürlüğümüz ve diğer kurumlar arasında DYS aracılığıyla yazışmalar yapılmaktadır.

Bakanlığımızın kurmuş olduğu MEBBİS vâsıtasıyla, kurumsal ve bireysel iş ve işlemlerin büyük bölümü, ayrıca personel ve öğrenci işlemlerini içeren modüller tek bir yapıda kurgulanmış, teşkilatın tüm birimlerinin kullanımına sunulmuştur. Bütün okul ve kurumlarda MEBBİS üzerinden “Yatırım İşlemleri, MEİS, e-Alacak, e-Burs, Evrak, TEFBİS, Kitap Seçim, e-Okul, Veli Bilgilendirme Sistemi” ve benzeri başlıklarında çalışmalar yürütülmektedir. Bakanlığımızın Veri Toplama Sistemi aktif olarak kullanılmaktadır.

Okul idaresinin kullanabileceği yeterli sayıda bilgisayar mevcuttur. Öğretmenler, bilgisayardan çok etkileşimli tahtadan yararlanmaktadırlar. Her sınıfta etkileşimli tahta mevcuttur.

Fotokopi çekme özelliği de olan yazıcılardan hemen her sınıfta bulunmaktadır.

Tablo 16 : Teknolojik Kaynaklar

Araç - Gereçler	2021	2022	2023	İhtiyaç
Akıllı Tahta Sayısı	14	14	12	2
Masaüstü Bilgisayar Sayısı	4	5	6	2
Taşınabilir Bilgisayar Sayısı	2	2	4	1
Projeksiyon Sayısı	3	3	3	0
TV Sayısı	1	1	1	0
Yazıcı Sayısı	5	5	6	2
Fotokopi Makinası Sayısı	2	2	3	2
İnternet Bağlantı Hızı				

Tablo 17 : Fiziki Mekanlar

Fiziki Mekân	Var	Yok	Adedi	İhtiyaç	Açıklama
Öğretmen Çalışma Odası	X		1		
Ekipman Odası	X		1		
Kütüphane	X		1		
Rehberlik Servisi	X		1		
Resim Odası		X		1	
Müzik Odası		X		1	
Çok Amaçlı Salon	X		1		
Spor Salonu		X		1	

2.7.4. Mali Kaynaklar

Planlama sürecinin önemli unsurlarından biri de maliyetlendirmedir. Belirlenen amaç ve hedeflere ulaşabilmek için kaynakların bütçeyle ilişkilendirilmesi gerekmektedir. Böylece kaynakların belirlenmiş olan amaçlar doğrultusunda daha etkili ve verimli bir şekilde kullanılması sağlanacaktır.

Eğitim ve öğretimin başlıca finans kaynaklarını merkezî yönetim bütçesinden ayrılan pay, il özel idareleri bütçesinden ayrılan kaynaklar, ulusal ve uluslararası kurum kuruluşlardan sağlanan hibe, kredi ve burslar, gerçek ve tüzel kişilerin bağışları ve okul-aile birlikleri gelirleri oluşturmaktadır.

Tablo 18 : Gelir Kaynakları

Kaynaklar	2024	2025	2026	2027	2028
Genel Bütçe	150000	200000	200000	200000	200000
Okul Aile Birliği	250000	300000	300000	300000	300000
Özel İdare	0	0	0	0	0
Kira Gelirleri	35000	200000	200000	200000	200000
Döner Sermaye	0	0	0	0	0
Dış Kaynak/Projeler	0	0	0	0	0
Diğer	0	0	0	0	0
TOPLAM	435000	700000	700000	700000	700000

Tablo 19 : Harcama Kalemleri

Harcama Kalemi	Çeşitleri
Personel	Sözleşmeli olarak çalışan personelin (sekreter temizlik, güvenlik) ücret, vergi, sigorta vb. giderleri
Onarım	Okul/kurum binası ve tesisatlarıyla ilgili her türlü küçük onarım; makine, bilgisayar, yazıcı vb. bakım giderleri
Sosyal-sportif faaliyetler	Etkinlikler ile ilgili giderler
Temizlik	Temizlik malzemeleri alımı
İletişim	Telefon, faks, internet, posta, mesaj giderleri
Kırtasiye	Her türlü kırtasiye ve sarf malzemesi giderleri

Tablo 20 : Gelir – Gider Tablosu

YILLAR	2021		2022		2023	
	GELİR	GİDER	GELİR	GİDER	GELİR	GİDER
Temizlik	42409	9000	89172	14000	152220	2000
Küçük Onarım		8000		5318		48000
Bilgisayar		2000		10000		18000
Büro Makinaları		5000		6500		12500
Telefon		0		0		0
Sosyal Faaliyetler		5000		5000		6441
Personel		5000		0		35000
Kırtasiye		6000		8500		4000
Fotokopi		2745		5000		8000
GENEL				42745		

2.7.5. İstatistik Veriler

Tablo 21 : Temel Bilgiler Tablosu – Okul Künyesi

İli: ANTALYA		İlçesi: KUMLUCA			
Adres:	Eskicami Mahallesi Orman Yolu Sokağı No: 116		Coğrafi Konum (link):	http://kumlucaataturkilkokulu.meb.k12.tr/tema/harita.php?R=1&iframe=true&width=90%&height=90%	
Telefon Numarası:	0 (242) 887 13 61		Faks Numarası:		
e-Posta Adresi:	702778@meb.k12.tr		Web sayfası adresi:	http://kumlucaataturkilkokulu.meb.k12.tr/	
Kurum Kodu:	702778		Öğretim Şekli:	Normal Eğitim (Tam Gün)	
Okulun Hizmete Giriş Tarihi : 1967-1968 Eğitim Öğretim Yılı			Toplam Çalışan Sayısı	23	
Öğrenci Sayısı:	Kız	284	Öğretmen Sayısı	Kadın	13
	Erkek	305		Erkek	6
	Toplam	589		Toplam	19
Derslik Başına Düşen Öğrenci Sayısı	37		Şube Başına Düşen Öğrenci Sayısı	37	
Öğretmen Başına Düşen Öğrenci Sayısı	37		Şube Başına 30'dan Fazla Öğrencisi Olan Şube Sayısı	12	
Öğrenci Başına Düşen Toplam Gider Miktarı	300		Öğretmenlerin Kurumdaki Ortalama Görev Süresi		

Tablo 22 : Çalışan Bilgileri

Unvan*	Erkek	Kadın	Toplam
Okul Müdürü ve Müdür Yardımcısı	2	0	2
Sınıf Öğretmeni	5	7	12
Branş Öğretmeni	0	1	1
Rehber Öğretmen	1	1	2
Okul Öncesi Öğretmeni	0	4	4
İdari Personel	0	0	0
Yardımcı Personel	0	0	0
Güvenlik Personeli	0	0	0
Toplam Çalışan Sayıları	8	13	21

Tablo 23 : Okul Yerleşkesine İlişkin Bilgiler

Okul Bölümleri		Özel Alanlar	Var	Yok
Okul Kat Sayısı	2	Çok Amaçlı Salon	X	
Derslik Sayısı	14	Çok Amaçlı Saha		X
Derslik Alanları (m2)	50	Kütüphane	X	
Kullanılan Derslik Sayısı	25	Fen Laboratuvarı		X
Şube Sayısı	16	Bilgisayar Laboratuvarı		X
İdari Odaların Alanı (m2)	66	İş Atölyesi		X
Öğretmenler Odası (m2)	50	Beceri Atölyesi		X
Okul Oturum Alanı (m2)	862	Pansiyon		X
Okul Bahçesi (Açık Alan)(m2)	3683			
Okul Kapalı Alan (m2)	2586			
Sanatsal, bilimsel ve sportif amaçlı toplam alan (m ²)	1272			
Kantin (m2)	150			
Tuvalet Sayısı	16			
Diğer (.....)				

Tablo 24 : Sınıf/Şube ve Öğrenci Sayıları

Sınıf/Şube	Kız	Erkek	Toplam
Anasınıfı -A	25	22	47
Anasınıfı -B	13	6	19
Anasınıfı -C	9	12	21
Anasınıfı -D	11	8	19
1 – A	23	22	45
1 – B	20	21	41
1 – C	25	18	43
2 – A	20	19	39
2 – B	23	24	47
2 – C	15	25	40
3 – A	19	21	40
3 – B	18	20	38
3 – C	18	23	41
4 – A	22	14	36
4 – B	15	24	39
4 – C	16	18	34
TOPLAM	292	297	589

Tablo 25 : Son Üç Yılda Okulda Açılan Kurslara Katılan Öğrenci Sayısı

Kursun Adı	2021	2022	2023
Halk Oyunları	160	175	210
Zeka Oyunları	13	17	45
Voleybol	25	32	37
Tenis	11	15	27
Kur'an Kursu	0	0	86
İYEP	17	12	10
Resim	23	0	0
TOPLAM	249	251	415

Tablo 26 : Okulda Sosyal Kültürel Faaliyetler ve Katılan Öğrenci Sayıları

Kursun Adı	2021	2022	2023
Kutlamalar	380	450	562
Halk Oyunları Gecesi	265	318	354
Geleneksel Çocuk Oyunları	60	60	60
Geziler	250	320	450
Tiyatro, Sinema İzleme	130	150	240
Sihirbazlık Gösterisi İzleme	300	318	420
Kermes	390	460	560
Kısa Süreli Eğitimlere Katılma	180	240	320
TOPLAM	249	251	415

2.8. Dış Çevre (PESTLE) Analiz

PESTLE analiziyle Müdürlüğümüz üzerinde etkili olan veya olabilecek politik, ekonomik, sosyokültürel, teknolojik, yasal ve çevresel dış etkenlerin tespit edilmesi amaçlanmıştır.

Tablo 27 : Kurumun Fırsat Alanları

Politik	<ul style="list-style-type: none">*Bakanlığımızın Vizyon 2023 belgesinde yer alan unsurların müdürlüğümüzde/kurumumuzda pozitif beklentiler oluşturması*Çevremizde kurumsal ve bireysel bazda sürekli gelişmeyi hedefleyen bilinç düzeyinin artıyor olması*Bakanlığımızda; katılımcı, planlı gelişimci, şeffaf ve performansa dayalı stratejik yönetim anlayışına geçme çabaları*Güçlü bir merkezi yönetim yapısının olması
Ekonomik	<ul style="list-style-type: none">*Ekonomik durumu iyi olan velilerin destekleri*İlçe Milli Eğitim Müdürlüğünün desteği*Hayırseverlerin maddi desteği
Sosyolojik	<ul style="list-style-type: none">*Toplum nezdinde eğitimin gerekliliğine olan bilincin artması
Teknolojik	<ul style="list-style-type: none">*Eğitimde kullanılan araç gereçlerde, teknolojik ekipmanlarda ve iletişimde yeni teknolojilerin kullanılması* Ülkemizde FATİH projesinin uygulanıyor olması
Mevzuat-Yasal	<ul style="list-style-type: none">*Eğitimde fırsat eşitliliğine yönelik alınan tedbirlerin her geçen gün daha arttırılması çabalar*Eğitim ortamlarında psikolojik, sosyal ve hatta fiziksel şiddetin önlenmesi çalışmaları konusunda alınan yol*Özel eğitim uygulamalarının zenginleştirilmesi ve kalitesinin arttırılması yönündeki olumlu çalışmaların artması*Bakanlığımızın okul öncesi eğitimi zorunlu hale getirme çalışmaları

Ekolojik	<ul style="list-style-type: none"> * Doğal ortamların eğitim ortamlarını(okul) ortamlarını olumsuz etkilemesine karşı (soğuk-sıcak-yağış-ulaşım) teknoloji ve tedbirlerin gelişmesi ve artması ve eğitim ortamlarında kullanılması * Okullardaki doğal çevrelerin arttırılması ve korunması çalışmaları
-----------------	---

Tablo 28 : Olumsuz Dış Faktörler

Politik	<ul style="list-style-type: none"> *Eğitim sisteminde sık sık değişiklik yapılması * Eğitim sistemindeki pilot uygulamaların yetersizliği
Ekonomik	*Velilerin sosyo- ekonomik düzeylerindeki farklılıklar
Sosyolojik	<ul style="list-style-type: none"> *Parçalanmış aile sayısının giderek artması * İşsiz velilerin olması * Medyanın (tv, internet (magazin, diziler) öğrenciler üzerindeki olumsuz etkilerinin artması * Öğrencilerin aile içinde almış oldukları olumsuz eğitim ve kazandıkları davranışlar
Teknolojik	<ul style="list-style-type: none"> *Sürekli gelişen ve değişen teknolojileri takip etme ve zorunluluğundan doğan maddi kaynak sorunu *Elektronik ve internet ortamın güvelliğinin tam sağlanamaması , yersiz ve kötüye kullanımlar ve yeni gelişen suçlar
Mevzuat-Yasal	<ul style="list-style-type: none"> *Yasal düzenlemelerin sürekli yargıya taşınması *Mevzuatın kolay değiştirilebilir olmaması *Okulla ilgili bazı olumlu uygulamaların gerçekleştirilmesinde bürokratik işlerin çok ve uzun olması *Bazı mevzuatın açık anlaşılır ve ihtiyaca uygun hazırlanamaması nedeni ile güncelleme ihtiyacının sıklıkla ortaya çıkması
Ekolojik	<ul style="list-style-type: none"> *Yeni nesillerde çevre bilincine karşı duyarlılığın yeterli olmaması *Hızlı kentleşme nedeni ile okul çevresindeki doğal çevrenin azalması ve tahribata uğraması

2.9. Güçlü ve Zayıf Yönler ile Fırsatlar ve Tehditler (GZFT) Analizi

Okulumuzun temel istatistiklerinde verilen okul künyesi, çalışan bilgileri, bina bilgileri, teknolojik kaynak bilgileri ve gelir gider bilgileri ile paydaş anketleri sonucunda ortaya çıkan sorun ve gelişime açık alanlar iç ve dış faktör olarak değerlendirilerek GZFT tablosunda belirtilmiştir. Dolayısıyla olguyu belirten istatistikler ile algıyı ölçen anketlerden çıkan sonuçlar tek bir analizde birleştirilmiştir.

Kurumun güçlü ve zayıf yönleri donanım, malzeme, çalışan, iş yapma becerisi, kurumsal iletişim gibi çok çeşitli alanlarda kendisinden kaynaklı olan güçlülükleri ve zayıflıkları ifade etmektedir ve ayırmda temel olarak okul müdürü/müdürlüğü kapsamından bakılarak iç faktör ve dış faktör ayrımı yapılmıştır.

Tablo 29 : Okulun Güçlü Yönleri

Öğrenciler	<ul style="list-style-type: none">* Öğrencilerimizin hazır bulunuşluk düzeylerinin yüksek olması* Okula kayıt oranının yüksek olması,* Okulun kendilerini güvende hissettikleri bir alan olması* Öğrenciler arasında şiddet olaylarının az olması
Çalışanlar	<ul style="list-style-type: none">* Genç ve dinamik bir öğretmen kadromuzun olması* Öğretmen yönetici işbirliğinin güçlü olması* Kendini geliştiren ve teknolojiyi kullanan öğretmenlerin olması* Norm kadroların dolu olması
Veliler	<ul style="list-style-type: none">* Velilerin büyük çoğunluğunun okula destek olması* Velilerin okulda yapılan faaliyetleri benimsemesi ve katılmaları
Bina ve Yerleşke	<ul style="list-style-type: none">* Okul binasının merkezi konumda, mahallede ulaşımı kolay olan bir yerde bulunması* Okul çevresinde trafiğin fazla olmaması
Donanım	<ul style="list-style-type: none">* Bilgi ve iletişim teknolojilerinin (akıllı tahta) eğitim ve öğretim süreçlerinde etkin bir şekilde kullanılması* Her sınıfta ADSL bağlantısının olması* Öğretmenlerin, sınıflarda kullanabileceği teknolojik materyaller olması * Çok amaçlı salon olması

Bütçe	<ul style="list-style-type: none">* Okul kantininin bütçeye katkısı olması* Gönüllü velilerin okula katkı sağlaması
Yönetim Süreçleri	<ul style="list-style-type: none">*Yerel yönetimin ve sivil toplum kuruluşlarının eğitime desteği ve işbirliği*Okul yöneticilerinin ve öğretmenlerin ihtiyaç duyduğunda İlçe Milli Eğitim Müdürlüğü yöneticilerine ulaşabilmesi*Liderlik davranışı sergileyebilen yöneticilerin olması*Kurum kültürünün oluşturulmuş olması*Okul kararları alınırken paydaşların görüş ve önerilerinin dikkate alınması* Öğrenci kayıt işlemlerinde adrese dayalı kayıt sistemin etkin işletilmesi*Beyaz Bayrak , Beslenme Dostu Okul ve Değerler Eğitimi projelerinin uygulanıyor olması
İletişim Süreçleri	<ul style="list-style-type: none">*Kurum içi iletişim kanallarının açık olması* Okulda etkili bir iletişim kullanılması*Okul aile birliğinin işbirliğine ve iletişime açık olması*Yerel medya ile iletişimin olması

Tablo 30 : Okulun Zayıf Yönleri

Öğrenciler	<ul style="list-style-type: none">*Öğrencilerin kullandıkları bahçenin ortaokul ile birlikte kullanıldığından, alanının yetersiz olması*Öğrencilerin okuma alışkanlıklarının yetersizliği*Bazı sınıfların kalabalık olması* Sürekli nakil gelen ve nakil giden öğrencilerin olması*Parçalanmış ve problemlili aile çocukların olması
Çalışanlar	<ul style="list-style-type: none">*Öğretmenlerin mesleki gelişimlerini arttırıcı faaliyetlerin azlığı
Bina ve Yerleşke	<ul style="list-style-type: none">*Okulun üstü açık dere kenarında yer alması* Okulun bulunduğu yerin zamanla oturması nedeni ile çöküntü oluşması*Okullun fiziki kapasitesinin dolu ve yetersiz olması(Kütüphane olmaması kapalı spor salonu , boş derslik olmaması)
Donanım	<ul style="list-style-type: none">*FATİH projesi internet alt yapısının kurulmamış olması
Bütçe	<ul style="list-style-type: none">*Okul aile birliği gelir bütçesinin düşük olması
Yönetim Süreçleri	<ul style="list-style-type: none">*Evrak yükünün fazla olması*Okulda memur olmaması*İlkokul ve Ortaokulun tek Müdürlük olması

Tablo 31 : Fırsatlar

Politik	<ul style="list-style-type: none">• Girişimcilik konusunda farkındalığın artması
Ekonomik	<ul style="list-style-type: none">• Proje ve bilimsel etkinliklerin çeşitliliğinin artması,
Sosyolojik	<ul style="list-style-type: none">• Okul ve çevresinin kalkınmasını sağlamaya yönelik projelerin teşvik edilip yaygınlaştırılması
Teknolojik	<ul style="list-style-type: none">• Sağlıklı internet bağlantısının olması
Mevzuat-Yasal	<ul style="list-style-type: none">• MEB'İN kalite ve misyon farklılaşması konusundaki yeni düzenlemeleri
Ekolojik	<ul style="list-style-type: none">• Okulun şehir gürültüsünden uzak bir yerleşkede bulunması

Tablo 32 : Tehditler

Politik	<ul style="list-style-type: none">• Eğitim politikalarında yaşanan değişimlerin eğitim kalitesini olumsuz etkilemesi
Ekonomik	<ul style="list-style-type: none">• Velilerin ekonomik durumunun düşük olması
Sosyolojik	<ul style="list-style-type: none">• Okulun fiziksel donanımının yetersiz olması• Okul çevresinde yapılaşmanın artması• Okul çevresinin sürekli göç alan bir bölge olması
Teknolojik	<ul style="list-style-type: none">• Öğrenciler tarafından bilinçli teknoloji kullanım seviyenin düşük olması
Mevzuat-Yasal	<ul style="list-style-type: none">• Eğitim öğretim çalışmalarının desteklenmesi konusunda mali mevzuatın getirdiği kısıtlamalar
Ekolojik	<ul style="list-style-type: none">• Okul-veli-öğrenci işbirliklerinin yeterli düzeyde olmaması

2.10. Tespit ve İhtiyaçların Belirlenmesi

Gelişim ve sorun alanları analizi ile GZFT analizi sonucunda ortaya çıkan sonuçların planın geleceğe yönelim bölümü ile ilişkilendirilmesi ve buradan hareketle hedef, gösterge ve eylemlerin belirlenmesi sağlanmaktadır.

Gelişim ve sorun alanları ayrımında eğitim ve öğretim faaliyetlerine ilişkin üç temel tema olan Eğitime Erişim, Eğitimde Kalite ve kurumsal Kapasite kullanılmıştır. Eğitime erişim, öğrencinin eğitim faaliyetine erişmesi ve tamamlamasına ilişkin süreçleri; Eğitimde kalite, öğrencinin akademik başarısı, sosyal ve bilişsel gelişimi ve istihdamı da dâhil olmak üzere eğitim ve öğretim sürecinin hayata hazırlama evresini; Kurumsal kapasite ise kurumsal yapı, kurum kültürü, donanım, bina gibi eğitim ve öğretim sürecine destek mahiyetinde olan kapasiteyi belirtmektedir.

Tablo 33 : Temel Tema Alanları

EĞİTİME ERİŞİM	EĞİTİMDE KALİTE	KURUMSAL KAPASİTE
Okullaşma Oranı	Akademik Başarı	Kurumsal İletişim
Okula Devam/ Devamsızlık	Sosyal, Kültürel ve Fiziksel Gelişim	Kurumsal Yönetim
Okula Uyum, Oryantasyon	Sınıf Tekrarı	Bina ve Yerleşke
Özel Eğitime İhtiyaç Duyan Bireyler	İstihdam Edilebilirlik ve Yönlendirme	Donanım.....
Yabancı Öğrenciler	Öğretim Yöntemleri	Temizlik, Hijyen
Hayat boyu Öğrenme	Ders araç gereçleri	İş Güvenliği, Okul Güvenliği
.....	Taşıma ve servis
Kapasite	Derslik sayısı	Fiziki mekanlar

Tablo 34 : Gelişim ve Sorun Alanları

1.TEMA: EĞİTİM VE ÖĞRETİME ERİŞİM	
1	Devamsızlık oranları
2	Örgün eğitim dışına çıkan öğrenciler
3	Özel eğitimde okullaşma
4	Hayat boyu öğrenmeye katılım ve tamamlanma oranları
5	Zorunlu eğitimden erken ayrılma
6	Yabancı öğrencilere erişim olanakları
7	Okula uyum ve oryantasyon sorunları

2.TEMA: EĞİTİM VE ÖĞRETİMDE KALİTE	
1	Yabancı dil yeterliliği
2	Sınıf tekrarının yüksek olması
3	Sosyal sportif kültürel etkinlikler
4	Projelerin özendirilmesi ve artırılması
5	Akademik başarının artırılması.

3.TEMA: KURUMSAL KAPASİTE	
1	İnsan kaynaklarında mesleki yetkinliklerinin artırılması
2	Okul ve kurumların sosyal, kültürel, sanatsal ve sportif faaliyet alanlarının yetersizliği
3	Donatım eksiklerinin giderilmesi
4	Okul güvenliği çalışmaları
5	Yabancı dil becerilerini kullanan personel sayısı
6	Okullardaki fiziki durumun özel eğitime gereksinim duyan öğrencilere

3. GELECEĞE BAKIŞ

Okul Müdürlüğümüzün Misyon, vizyon, temel ilke ve değerlerinin oluşturulması kapsamında öğretmenlerimiz, öğrencilerimiz, velilerimiz, çalışanlarımız ve diğer paydaşlarımızdan alınan görüşler, sonucunda stratejik plan hazırlama ekibi tarafından oluşturulan Misyon, Vizyon, Temel Değerler; Okulumuz üst kuruluna sunulmuş ve üst kurul tarafından onaylanmıştır.

3.1. Misyon

Yaşamayı, insanları, doğayı seven ve koruyan, Dünya'yı izleyen ve Dünya'ya açılmayı hedefleyen, bilime ve bilimsel çalışmalara açık, ezbere dayanmayan, öğrenme isteği kazanmış, yabancı dili bir araç kabul ederek üst düzeyde öğrenme isteği duyan, özgür düşünen, kendine güvenen, sorunlarını çözebilen, başkalarının haklarına saygılı, takım çalışmasını benimsemiş, ülkesine ve çağına sorumlu bir üst öğrenime ve hayata hazırlayıcı tüm bilgi, beceri tutum ve davranışları kazanan, sosyal insan olmanın gerektirdiği tüm alışkanlıkları davranış haline getiren, bireyleri özveriyle, özenle yetiştirmektir.

3.2. Vizyon

Çağdaş eğitimin amaç ve ilkeleri doğrultusunda, Atatürkçü düşüncüyü özümsemiş; milli ve manevi değerlere bağlı, çağdaş yaşamın gerektirdiği bilgi, beceri ve değerlerle donanmış, teknolojik yeniliklere açık ve bunları kullanabilen, sürekli öğrenmeye ve kendini geliştirmeye istekli, kendisi ve çevresi ile barışık, sosyal becerileri güçlü, özgüveni yüksek, sorumluluk sahibi, işbirliği ve ekip çalışmalarına yatkın; sorgulayıcı, yapıcı, yaratıcı, seçkin bireyler yetiştirmek için varız.

3.3. Temel Değerler

▶ Adalet	▶ Güven	▶ Katılımcılık
▶ Çalışkanlık	▶ Dürüstlük	▶ Demokratiklik
▶ Hoşgörü	▶ Paylaşımçı	▶ Şeffaflık
▶ Vefa	▶ Yurtseverlik	▶ Hesap verebilirlik
▶ Yenilikçilik	▶ Duyarlılık	▶ Etik değerlere bağlılık
▶ Samimiyet	▶ Saygı	▶ Milli değerlere bağlılık
▶ Sevgi	▶ Merhamet	▶ Üretkenlik
▶ Sabır	▶ Bilimsellik	▶ Sanatseverlik
▶ Değişime açıklık	▶ Genellik	▶ Ahlak
▶ Evrensel değerlere bağlılık	▶ Eşitlik	▶ Doğruluk

1) **Etik değerlere bağlılık**: Okulumuzun amaç ve misyonu doğrultusunda görevimizi yerine getirirken yasallık, adalet, eşitlik, dürüstlük ve hesap verebilirlik ilkeleri doğrultusunda hareket etmek temel değerlerimizden biridir.

2) **Cumhuriyet değerlerine bağlılık**: Cumhuriyete ve çağdaşlığın, bilimin ve aydınlığın ifadesi olan kurucu değerlerine bağlılık en temel değerimizdir.

3) **Akademik özgürlüğe öncelik verme**: İfade etme, gerçekleri kısıtlama olmaksızın bilgiyi yayma, araştırma yapma ve aktarma özgürlüğünü garanti altına alan akademik özgürlük; okulumuzun vazgeçilmez temel değerlerinden biridir.

4) **Liyakat**: Kamu hizmetinin etkinliği ve sürekliliği için, işe alım ve diğer personel yönetimi

- 5) **Kültür öğelerine ve tarihine bağlılık**: Cumhuriyet'in ve kültürel değerlerinin korunmasının yanı sıra okulumuzun sahip olduğu varlıkların da korunması temel değerlerimizdir.
- 6) **Saydamlık**: Yönetimsel şeffaflık ve hesap verebilirlik ilkeleri temel değerlerimizdir. Öğrenci merkezlik: Öğrenme-uygulama ortamlarında yürütülen çalışmaların öğrenci odaklı olması, öğrenciyi ilgilendiren kararlara öğrencilerin katılımının sağlanması esastır.
- 7) **Kaliteyi içselleştirme**: Araştırma, eğitim ve idari yapıda oluşturulan kalite bilincinin içselleştirilmesi ve sürekliliğinin sağlanması temel değerlerimizdir.
- 8) **Katılımcılık**: İyi yönetişimin vazgeçilmez unsurlarından birinin de katılımcılık olduğu bilinciyle, mali yönden planlama süreci, idari yönden karar alma süreci, kaliteli yönetim için paydaşlarla çalışma ilkesi Üniversitemiz için önemlidir.
- 9) **Ülke sorunlarına/önceliklerine duyarlı**: Bilinçli ve sahip çıkılacak öncelikli unsurlara duyarlı bir toplum oluşturmak için üniversite olarak üzerimize düşen görevi yerine getirmek temel ilkelerimizdendir.

4. AMAÇ, HEDEF ve STRATEJİLERİN BELİRLENMESİ

4.1. – 4.2. – 4.3. – 4.4. : Amaçlar, Hedefler, Performans Göstergeleri ve Stratejiler

TEMA:	ERİŞİM
STRATEJİK AMAÇ 1.	Öğrencilerin eğitim öğretime etkin katılımlarıyla donanımlı olarak bir üst öğrenime geçişi sağlanacaktır.
Hedef 1.1.	Öğrenme kayıpları önleyici çalışmalar yapılarak azaltılacaktır.
Hedef 1.2.	Okullaşma oranları artırılacak.
TEMA:	KALİTE
STRATEJİK AMAÇ 2.	Öğrencilere medeniyetimizin ve insanlığın ortak değerleriyle çağın gereklerine uygun bilgi, beceri, tutum ve davranışlar kazandırılacaktır.
Hedef 2.1.	Öğrencilere evrensel değerler, sağlıklı yaşam ve çevre bilinci duyarlılığı kazandırılacaktır.
Hedef 2.2.	Milli ve manevi değerlere uygun bilgi, beceri, tutum ve davranışlar kazandırılacak.
TEMA:	KAPASİTE
STRATEJİK AMAÇ 3	Temel eğitimde okulların niteliğini arttıracak uygulama ve çalışmalara yer verilecektir.
Hedef 3.1.	Eğitim ortamlarının fiziki imkanları geliştirilecek.
Hedef 3.2.	Eğitim ortamlarının beşeri imkanları geliştirilecek.
TEMA:	KALİTE
STRATEJİK AMAÇ 4.	Temel eğitimde öğrencilerin kaliteli eğitime erişimleri fırsat eşitliği temelinde artırılarak bilişsel, duyuşsal ve fiziksel olarak çok yönlü gelişimleri sağlanacak ve temel hayat becerilerini edinmiş öğrenciler yetiştirilecektir.
Hedef 4.1.	Öğrencilerin bilimsel, kültürel, sanatsal, sportif ve toplum hizmeti alanlarında ders dışı etkinliklere katılım oranı artırılacaktır.
Hedef 4.2.	Etkin bir rehberlik yaklaşımıyla, öğrencileri, ilgi ve yetenekleriyle uyumlu olacak şekilde bir üst öğrenime hazırlamak.

Tablo 35 : Amaç 1 (Hedefler, performans Göstergeleri, Stratejiler)

TEMA:	ERİŞİM							
STRATEJİK AMAÇ 1.	Öğrencilerin eğitim öğretime etkin katılımlarıyla donanımlı olarak bir üst öğrenime geçişi sağlanacaktır.							
Hedef 1.1.	Öğrenme kayıpları önleyici çalışmalar yapılarak azaltılacaktır.							
PG NO	Performans Göstergeleri	Hedef Etkisi (%)	Başlangıç Değeri	2024 Hedef	2025 Hedef	2026 Hedef	2027 Hedef	2028 Hedef
PG 1.1.1	İlkokullarda Yetiştirme Programına (İYEP) dâhil olan öğrencilerin Türkçe dersi kazanımlarına ulaşma oranı (%)	30	50	55	60	65	70	80
PG 1.1.2	İlkokullarda Yetiştirme Programına dâhil olan öğrencilerin matematik dersi kazanımlarına ulaşma oranı (%)	30	50	55	60	65	70	80
PG 1.1.3	20 gün ve üzeri özürsüz devamsızlık yapan öğrenci oranı (%)	20	5	4	3	2	1	1
PG 1.1.4	20 gün ve üzeri özürlü devamsızlık yapan öğrenci oranı (%)	20	6	5	3	3	2	1

Koordinatör Birim	Okul Müdürü, Müdür Yardımcıları
İşbirliği Yapılacak Birim(ler)	Sınıf Öğretmeni, Veli, Rehber öğretmenler
Riskler	Öğrencilerin kursa devam etme konusunda devamsızlık yapmaları, Velilerin yeterli bilgi sahibi olmadıkları için bu tür kurslara karşı ön yargılı olmaları.
Stratejiler	S.1. Öğrencilerin Türkçe dersindeki eksikleri tespit edilerek İYEP aracılığıyla akademik yeterliklerinin artırılması sağlanacaktır. S.2 Öğrencilerin matematik derslerindeki eksikleri tespit edilerek İYEP aracılığıyla akademik yeterliklerinin artırılması sağlanacaktır. S.3 Dijital platformlar aracılığıyla öğrencilerin tamamlayıcı ve destekleyici eğitim almaları sağlanacaktır. S.4 İYEP'in ders içeriklerine katkı sağlayacak etkinlik, okuma vb aktivitelerin zenginleştirilmesi sağlanacaktır. S.5 İYEP içerikleri öğrencinin hazır bulunuşluk seviyesi dikkate alınarak hazırlanacaktır. S.6 Öğrencilerin devamsızlık nedenleri tespit edilerek devamsızlığa neden olan etmenler giderilecektir.
Maliyet Tahmini	5000
Tespitler	İyep ve destek eğitim de dijital platformlar yerine yazılı ve görsel materyallerin daha çok kullanılması.
İhityaçlar	İyep öğrenci belirleme ve ölçme araçları, öğrenci ders kitapları

TEMA:	ERİŞİM							
STRATEJİK AMAÇ 1.	Öğrencilerin eğitim öğretime etkin katılımlarıyla donanımlı olarak bir üst öğrenime geçişi sağlanacaktır.							
Hedef 1.2.	Okullaşma oranları artırılabacak.							
PG NO	Performans Göstergeleri	Hedefe Etkisi (%)	Başlan gıç Deęeri	2024 Hedef	2025 Hedef	2026 Hedef	2027 Hedef	2028 Hedef
PG 1.2.1	Kayıt bölgesindeki dört yaş grubu öğrencilerinden kayıt yaptıranların oranı (%)	30	40	55	65	75	85	95
PG 1.2.2	Kayıt bölgesindeki beş yaş grubu öğrencilerinden kayıt yaptıranların oranı (%)	30	60	70	80	90	95	100
PG 1.2.3	Kayıt bölgesindeki altı yaş grubu öğrencilerinden kayıt yaptıranların oranı (%)	20	95	96	97	98	100	100
PG 1.2.4	20 gün ve üzeri özörlü devamsızlık yapan öğrenci oranı (%)	20	6	5	3	3	2	1

Koordinatör Birim	Okul Müdürü, Müdür Yardımcıları
İşbirliği Yapılacak Birim(ler)	Okul öncesi öğretmenleri, veli, rehber öğretmenler, mahalle muhtarı
Riskler	Alan taramasında velilerin adreslerinde bulunmaması, bazı velilerin ters tepkilerde bulunabilmesi.
Stratejiler	S.1. Kayıt yaptırmayan öğrenciler tespit edilecek. S.2 Alan taraması yapılacak. S.3 Aileler ziyaret edilecek, çocukların okula kayıt yaptırması sağlanacak. S.4. Kayıt yaptırmayan öğrencilerin kaydolmama nedenleri araştırılacak. S.5. Okul – aile – çevre iş birliği ile çocukların okula kayıt yaptırmaları sağlanacak. S.6. Öğrencilerin okula devam durumları sürekli takip edilecek.
Maliyet Tahmini	5000
Tespitler	İkamet adresi kayıtlı olmayan öğrencilerin tespitinin zorluğu.
İhtiyaçlar	Yerel yönetimlerle iş birliği.

Tablo 36 : Amaç 2 (Hedefler, performans Göstergeleri, Stratejiler)

TEMA:	KALİTE							
STRATEJİK AMAÇ 2.	Öğrencilere medeniyetimizin ve insanlığın ortak değerleriyle çağın gereklerine uygun bilgi, beceri, tutum ve davranışlar kazandırılacaktır.							
Hedef 2.1.	Öğrencilere evrensel değerler, sağlıklı yaşam ve çevre bilinci duyarlılığı kazandırılacaktır.							
PG NO	Performans Göstergeleri	Hedef Etkisi (%)	Başlangıç Değeri	2024 Hedef	2025 Hedef	2026 Hedef	2027 Hedef	2028 Hedef
PG 2.2.1.	Öğrenci başına okunan kitap sayısı	40	20	30	40	45	50	60
PG 2.2.2.	Sağlıklı ve dengeli beslenme ile ilgili düzenlenen faaliyet sayısı (Eğitim, faaliyet, gezi Proje, vb.)	30	12	15	50	25	30	35
PG 2.2.3	Çevre bilincinin artırılmasına yönelik düzenlenen faaliyet sayısı (Eğitim, faaliyet, gezi Proje, vb.)	30	20	25	30	35	40	45
Koordinatör Birim	Okul müdürü, Müdür yardımcıları, Sınıf öğretmenleri, Rehber öğretmenler							
İşbirliği Yapılacak Birim(ler)	İlçe Sağlık Birimleri, Belediyeler, İl ve İlçe Milli Eğitim Müdürlükleri							

Riskler	Öğrencilere aile de kitap okuma ve sağlıklı beslenme konusunda yeterince rol model olacak kişilerin olmaması. Yeterli eğitimlerin sağlanamaması
Stratejiler	S1 Okul kütüphanesi zenginleştirilecek, öğrencilerin kütüphaneden yararlanması sağlanacaktır. S2 Türkçe dersinde ders saatinin bir bölümü okumaya ayrılacak ve okul müdürlüğüne planlanan zamanlarda okuma etkinlikleri düzenlenecektir. S3 Serbest etkinlikler saati, öğrencilerin sanatsal, sportif ve kültürel faaliyetlere katılım sağlayacağı şekilde düzenlenecektir. S4 Öğrencilere sağlıklı ve dengeli beslenmelerine yönelik bilgilendirme eğitimleri ve etkinlikler yapılacaktır. S5 Öğrencilerin çevre bilincinin artırılmasına yönelik etkinlikler yapılacaktır. S6 Öğrencilere, nezaket ve görgü kuralları konusunda eğitimler verilerek konuya ilişkin etkinlikler düzenlenecektir.
Maliyet Tahmini	40000
Tespitler	Yapılan eğitimlere velilerin katılım oranının az olması. Verilen eğitimlerin sadece okulda kalması günlük hayatta uygulanması için velilerin yeterli desteği sağlamaması.
İhtiyaçlar	Eğitimler için diğer kurumlarla iş birliklerinin yapılması Bilgilendirme için afiş, broşür gibi materyallerin sağlanması

TEMA:	KALİTE							
STRATEJİK AMAÇ 2.	Öğrencilere medeniyetimizin ve insanlığın ortak değerleriyle çağın gereklerine uygun bilgi, beceri, tutum ve davranışlar kazandırılacaktır.							
Hedef 2.2.	Öğrencilere milli ve manevi değerlere uygun bilgi, beceri, tutum ve davranışlar kazandırılacak.							
PG NO	Performans Göstergeleri	Hedefe Etkisi (%)	Başlangıç Değeri	2024 Hedef	2025 Hedef	2026 Hedef	2027 Hedef	2028 Hedef
PG 2.2.1.	Öğrenci başına okunan kitap sayısı	50	20	30	40	45	50	60
PG 2.2.2.	Milli ve manevi değerleri tanımaya yönelik etkinliklerin sayısı (eğitim, faaliyet, gezi, proje vb.)	50	2	5	8	13	17	22
Koordinatör Birim	Okul müdürü, Müdür yardımcıları, Sınıf öğretmenleri, Rehber öğretmenler							
İşbirliği Yapılacak Birim(ler)	İlçe Sağlık Birimleri, Belediyeler, İl ve İlçe Milli Eğitim Müdürlükleri							

Riskler	Öğrencilere aile de kitap okuma ve sağlıklı beslenme konusunda yeterince rol model olacak kişilerin olmaması. Maliyetinin yüksek olması
Stratejiler	S1. Türk tarihi ve türk kültürünü yansıtıcı kitaplar temin edilecek. S2. Türk örf, adet ve geleneklerini yansıtıcı eğitimler düzenlenecek. S3. Tarihi mekanlara geziler düzenlenecek. S4. Milli, manevi değerleri yansıtan ve özel günlerde yapılan kutlama, anma, festival vb. etkinliklere katılım sağlanacak. S5. Serbest etkinlik saatlerinde öğrencilerin hedefe yönelik seçilen eserleri okumaları sağlanacak.
Maliyet Tahmini	20000
Tespitler	Yapılan eğitimlere velilerin katılım oranının az olması. Etkinlikler için gereken maddi imkanların yetersiz olması.
İhtiyaçlar	Diğer kurumlarla iş birliği

Tablo 37 : Amaç 3 (Hedefler, performans Göstergeleri, Stratejiler)

TEMA:	KAPASİTE							
STRATEJİK AMAÇ 3	Eğitim ortamlarının fiziki imkânları geliştirilecektir.							
Hedef 3.1.	Temel eğitimde okulların niteliğini arttıracak uygulama ve çalışmalara yer verilecektir.							
PG NO	Performans Göstergeleri	Hedefe Etkisi (%)	Başlangıç Değeri	2024 Hedef	2025 Hedef	2026 Hedef	2027 Hedef	2028 Hedef
PG 3.1.1.	İyileştirilen fiziki mekân (derslikler, spor salonu, kütüphaneler, atölyeler vb.) sayısı.	100	1	3	5	7	9	12
Koordinatör Birim	Okul Müdürü							
İşbirliği Yapılacak Birim(ler)	Belediyeler, Kamu idareleri							
Riskler	Belirlenen eksiklikler için yeterli bütçenin olmaması Yapılacak fiziki mekanlar için okullarda yeterli alanın olmaması							
Stratejiler	S1 Fiziki mekânların iyileştirilmesi için kamu idareleri, belediyeler ve işverenlerle iş birlikleri yapılacaktır. S2 Atölye ve laboratuvarların iyileştirilmesi için sektör ile iş birlikleri yapılacaktır.							
Maliyet Tahmini	100000							
Tespitler	İş birliği yapılacak birimlerden olumlu geri dönüşlerin olmaması Maaliyet konusunda yeterli parasal kaynakların olmaması							
İhtiyaçlar	Fiziki mekan için yeterli alanların oluşturulması Oluşturulacak alanlar için malzeme desteği							

TEMA:	KAPASİTE							
STRATEJİK AMAÇ 3	Temel eğitimde okulların niteliğini arttıracak uygulama ve çalışmalara yer verilecektir.							
Hedef 3.2.	Eğitim ortamlarının beşeri imkanları geliştirilecek.							
PG NO	Performans Göstergeleri	Hedef Etkisi (%)	Başlangıç Değeri	2024 Hedef	2025 Hedef	2026 Hedef	2027 Hedef	2028 Hedef
PG 3.2.1.	Yüksek lisans eğitimi alan öğretmen sayısı	40	0	1	3	5	6	7
PG 3.2.2.	Öğretmen başına düşen öğrenci sayısı	40	37	30	28	27	26	25
PG 3.2.3.	En az C düzeyinde yabancı dil belgesine sahip öğretmen sayısı	20	0	1	2	3	4	5
Koordinator Birim	Okul Müdürü							
İşbirliği Yapılacak Birim(ler)	Belediyeler, Kamu idareleri							
Riskler	Belirlenen eksiklikler için yeterli bütçenin olmaması Yapılacak fiziki mekanlar için okullarda yeterli alanın olmaması							
Stratejiler	S1. Öğretmenlerin yüksek lisans yapmaları teşvik edilecek. S2. Yeni derslikler açılarak şubelerdeki öğrenci sayıları düşürülecek. S3. Öğretmenlerin yabancı dil öğrenmeleri teşvik edilecek. S4. Öğretmenlerin uluslararası projelere dahil edilerek dil öğrenmeleri sağlanacak. S5. Hizmetçi eğitim kurslarının sayısı artırılacak.							
Maliyet Tahmini	20000							
Tespitler	MEB başta olmak üzere ilgili kurum ve kuruluşlarla iş birliği yapılması							
İhtiyaçlar	Fiziki mekan için yeterli alanların oluşturulması Oluşturulacak alanlar için malzeme desteği							

Tablo 38 : Amaç 4 (Hedefler, performans Göstergeleri, Stratejiler)

TEMA:	KALİTE							
STRATEJİK AMAÇ 4.	Temel eğitimde öğrencilerin kaliteli eğitime erişimleri fırsat eşitliği temelinde artırılarak bilişsel, duyuşsal ve fiziksel olarak çok yönlü gelişimleri sağlanacak ve temel hayat becerilerini edinmiş öğrenciler yetiştirilecektir.							
Hedef 4.1.	Öğrencilerin bilimsel, kültürel, sanatsal, sportif ve toplum hizmeti alanlarında ders dışı etkinliklere katılım oranı artırılabacaktır.							
PG NO	Performans Göstergeleri	Hedefe Etkisi (%)	Başlangıç Değeri	2024 Hedef	2025 Hedef	2026 Hedef	2027 Hedef	2028 Hedef
PG 4.1.1	Okulda bir eğitim ve öğretim döneminde bilimsel, kültürel, sanatsal ve sportif alanlarda en az bir faaliyete katılan öğrenci oranı (%)	25	55	65	75	85	95	100
PG 4.1.2	Bir eğitim ve öğretim yılında yerel, ulusal ve uluslararası proje, yarışma vb. etkinliklere katılan öğrenci oranı (%)	25	10	15	20	25	30	35
PG 4.1.3	Okulda bir eğitim ve öğretim yılında geleneksel çocuk oyunları alt başlığında en az bir faaliyete katılan öğrenci oranı (%)	25	10	12	14	16	18	20
PG 4.1.4	Okulda bir eğitim ve öğretim yılında geleneksel çocuk oyunlarına yönelik olarak düzenlenen alan/mekan sayısı.	25	2	3	4	5	6	7

Koordinatör Birim	Okul müdürü, Müdür yardımcıları, Sınıf Öğretmenleri
İşbirliği Yapılacak Birim(ler)	Gençlik ve Spor Bakanlığı, İlçe Millî Eğitim
Riskler	<ul style="list-style-type: none"> -Okul dışı imkânların oluşturulmasında ilgili kurum ve kuruluşların yeterli desteği göstermemesi, - Yaz dönemlerinde bölgesel değişim programlarına yeterli talep olmaması, - Öğrencilerin sosyal girişimcilik konusundaki isteksizliği, - Okullara kaynak aktarılmasında kullanılacak kriterlerin belirsiz olması,
Stratejiler	<p>S1. Her bir öğrencinin bir kulüp faaliyetinde aktif olarak yer alması sağlanarak kulüp faaliyetlerinin etkinliği artırılabacaktır.</p> <p>S2. Eğitim- öğretim yılı içerisinde okullarda geleneksel çocuk oyunları şenliği yapılacaktır.</p> <p>S3. Diğer kurum ve kuruluşlarla iş birliği içerisinde yürütülen bilimsel, sosyal, kültürel, sanatsal ve sportif alanlardaki faaliyetler artırılabacaktır.</p> <p>S4. Okul bahçeleri çocukların geleneksel oyunlarla vakit geçirmelerini sağlayacak ve gelişimlerini destekleyecek şekilde etkin olarak kullanılacak.</p> <p>S5. Öğrencilerin yerel, ulusal ve uluslararası proje ve yarışmalara katılmaları teşvik edilecektir.</p>
Maliyet Tahmini	50000
Tespitler	<ul style="list-style-type: none"> - İlgili kurum ve kuruluşlarla iş birliği çalışmaları, - Okul bahçelerinin öğrencilerin çok yönlü gelişimini destekleyecek şekilde tasarlanması ve dersler ile ders dışı etkinliklerin kültürel kazanımlarla desteklenmesi, - Okul ve mahalle spor kulüpleri ile bölgesel değişim programları ve şartları elverişsiz okulların öğrenci ve öğretmenlerinin desteklenmesi için finansman sağlanması, - Okullar arası farklılıkları tespit etmek ve kaynakları adaletli bir şekilde paylaştırmak için sistem kurulması, - Hedeflenen başarıyı gösteremeyen öğrencilerin desteklenmesine yönelik mekanizmaların oluşturulması.
İhtiyaçlar	Okul bahçelerindeki oyun alanlarını düzenleme çalışmalarının yapılması. İlgili kurumlarla iş birliği çalışmalarının yapılması.

TEMA:	KALİTE							
STRATEJİ K AMAÇ 4.	Temel eğitimde öğrencilerin kaliteli eğitime erişimleri fırsat eşitliği temelinde artırılarak bilişsel, duyuşsal ve fiziksel olarak çok yönlü gelişimleri sağlanacak ve temel hayat becerilerini edinmiş öğrenciler yetiştirilecektir.							
Hedef 4.2.	Etkin bir rehberlik yaklaşımıyla, öğrencileri, ilgi ve yetenekleriyle uyumlu olacak şekilde bir üst öğrenime hazırlamak.							
PG NO	Performans Göstergeleri	Hedefe Etkisi (%)	Başlangıç Değeri	2024 Hedef	2025 Hedef	2026 Hedef	2027 Hedef	2028 Hedef
PG 4.2.1.	Okulumuz/Kurumumuz mezunların memnuniyet oranı(%)	25	80	83	86	90	95	100
PG 4.2.2.	Okulumuzda/Kurumumuzda etkili ve verimli ders çalışma yöntemleri konusunda rehberlik yapılan öğrenci oranı (%)	25	10	20	30	40	50	60
PG 4.2.3.	Okulumuzda/Kurumumuzda rehber öğretmenlerce eğitim verilen öğrenci sayısı (%)	25	30	40	50	60	70	90
PG 4.2.4	Okulumuzda/Kurumumuzda bir yıl boyunca rehberlik servisinden yararlanan öğrenci sayısı (%)	25	2	5	10	15	20	25

Koordinatör Birim	Okul müdürü, Müdür yardımcıları, Sınıf Öğretmenleri, rehber öğretmenler
İşbirliği Yapılacak Birim(ler)	Rehberlik ve Araştırma Merkezi, İlçe Milli Eğitim Müdürlüğü
Riskler	-Okul dışı imkânların oluşturulmasında ilgili kurum ve kuruluşların yeterli desteği göstermemesi, - Öğrencilerin rehberlik servisine başvurma konusunda çekingen davranması,
Stratejiler	S1. Okulumuzda Mezunların okulumuzla bağlarını kuvvetlendirmek için yıl sonlarında “Mezunlar Gecesi” düzenlenecektir. S2. Okulumuzda etkili ve verimli ders çalışma yöntemleri konusunda Rehberlik Öğretmeni tarafından seminer düzenlenecektir. S3 .Öğrencilere kendilerini tanıma, yeteneklerini keşfetme, ihmal-istismar ve akran zorbalığı gibi konularda rehber öğretmenlerce eğitim verilecek. S4. Öğrencilerin, çeşitli sorunları nedeniyle rehberlik servisine başvurma ve yardım isteme gibi konularda cesaretlendirici çalışmalar yapılacak.
Maliyet Tahmini	10000
Tespitler	- İlgili kurum ve kuruluşlarla iş birliği çalışmaları, - Rehberlik servislerinin erişilebilir hale getirilmesi - Rehber öğretmenlerin öğrencilere yönelik çalışmalarını artırması
İhityaçlar	Rehberlik servisinin yeterli fiziki imkanlara ve donanımlara sahip olması

4.5. Maliyetlendirme

Tablo 39 : Tahmini Maliyet

	2024	2025	2026	2027	2028	Toplam Maliyet
Amaç 1	2 000	2 000	2 000	2 000	2 000	10 000
Hedef 1.1	1 000	1 000	1 000	1 000	1 000	5 000
Hedef 1.2	1 000	1 000	1 000	1 000	1 000	5 000
Amaç 2	8 000	8 000	8 000	8 000	8 000	40 000
Hedef 2.1	4 000	4 000	4 000	4 000	4 000	20 000
Hedef 2.2	4 000	4 000	4 000	4 000	4 000	20 000
Amaç 3	24 000	24 000	24 000	24 000	24 000	120 000
Hedef 3.1	20 000	20 000	20 000	20 000	20 000	100 000
Hedef 3.2	4 000	4 000	4 000	4 000	4 000	20 000
Amaç 4	12 000	12 000	12 000	12 000	12 000	60 000
Hedef 4.1	10 000	10 000	10 000	10 000	10 000	50 000
Hedef 4.2	2 000	2 000	2 000	2 000	2 000	10 000
Genel Yönetim Giderleri	10 000	10 000	10 000	10 000	10 000	50 000
TOPLAM	56 000	56 000	56 000	56 000	56 000	280 000

5. İZLEME ve DEĞERLENDİRME

Okulumuz Stratejik Planı izleme ve değerlendirme çalışmalarında 5 yıllık Stratejik Plan ile 1 yıllık gelişim planının izlenmesi olarak ikili bir ayrıma gidilecektir.

Stratejik planın izlenmesinde 6 aylık dönemlerde izleme yapılacak denetim birimleri, il ve ilçe millî eğitim müdürlüğü ve Bakanlık denetim ve kontrollerine hazır halde tutulacaktır.

Yıllık planın uygulanmasında yürütme ekipleri ve eylem sorumlularıyla aylık ilerleme toplantıları yapılacaktır. Toplantıda bir önceki ayda yapılanlar ve bir sonraki ayda yapılacaklar görüşülüp karara bağlanacaktır.

Tablo 40 : İzleme ve Değerlendirme

İZLEME DEĞERLENDİRME DÖNEMİ	GERÇEKLEŞTİRİLMİ ZAMANI	İZLEME DEĞERLENDİRME DÖNEMİ SÜREÇ AÇIKLAMASI	ZAMAN KAPSAMI
Birinci İzleme-Değerlendirme Dönemi	Her yılın Temmuz ayı içerisinde	Göstergelerin gerçekleşme durumları hakkında hazırlanan raporun kurum müdürüne sunulması	Ocak-Temmuz dönemi
İkinci İzleme-Değerlendirme Dönemi	İzleyen yılın Şubat ayı sonuna kadar	Gösterge hedeflerinden sapmaların ve sapma nedenlerin değerlendirilerek gerekli Stratejilerin alınması	Bir yıllık dönem

6. Tablo/Şekil/Grafikler/Ekler

Tablo 41 : Memnuniyet Anketleri

		Kesinlikle Katılıyorum	Katılıyorum	Kararsızım	Katılmıyorum	Kesinlikle Katılmıyorum
SIRA	İLKOKUL ÖĞRENCİLERİ İÇİN	5	4	3	2	1
01-	Okulumu seviyorum.	()	()	()	()	()
02-	Okulumda kendimi güvende hissediyorum.	()	()	()	()	()
03-	Okulumun içi ve bahçesi temizdir.	()	()	()	()	()
04-	Öğretmenim adildir.	()	()	()	()	()
05-	Öğretmenim benimle ilgileniyor.	()	()	()	()	()
06-	Yardıma ihtiyacım olursa öğretmenim bana yardım eder.	()	()	()	()	()
07-	Öğretmenim derse katılmamı sağlar.	()	()	()	()	()
08-	Öğretmenim dersleri farklı araçlar kullanarak anlatır.	()	()	()	()	()
09-	Okul kantininde yeterli ve sağlıklı yiyecekler var.	()	()	()	()	()
10-	Okulda ders dışı eğlenceli etkinlikler var.	()	()	()	()	()
11-	Teneffüslerde ihtiyaçlarımı giderebiliyorum.	()	()	()	()	()
12-	Öğretmenim her gün beni çok çalıştırıyor.	()	()	()	()	()
13-	Okulumuzda yeterli miktarda sanatsal ve kültürel faaliyetler düzenlenmektedir.	()	()	()	()	()

SIRA	ÖĞRETMENLER İÇİN	5	4	3	2	1
01-	Okulun misyonu ve vizyonunu tam olarak anlıyorum.	()	()	()	()	()
02-	Okulda eğitim ve yönetim kalitesi sürekli olarak gelişiyor.	()	()	()	()	()
03-	Okul temiz ve hijyeniktir.	()	()	()	()	()
04-	Okul, öğrencilerin ve personelin güvenliğini sağlamak için uygun güvenlik önlemleri alır.	()	()	()	()	()
05-	Okul, yeni kabul edilen öğrencilere uygun desteği sağlar.	()	()	()	()	()
06-	Okulumuz mesleki yeterliliğimi geliştirmek için eğitim fırsatları sunuyor.	()	()	()	()	()
07-	Okul yönetimimiz öğretmenleri etkin bir şekilde yönlendirir.	()	()	()	()	()
08-	Okulumuz, öğrencilerin öğrenme ilgisini uyandıracak bir öğrenme ortamı oluşturmuştur.	()	()	()	()	()
09-	Etkili bir öğretmen olmak için ihtiyaç duyduğum kaynaklara erişimim var.	()	()	()	()	()
10-	Bana sunulan kaynakları kullanmak için gerekli eğitime sahibim.	()	()	()	()	()
11-	Okulumuzun, farklı ihtiyaçları olan öğrencileri desteklemek için etkin bir politikası vardır.	()	()	()	()	()
12-	Okulumuz müfredat uygulamasını etkin bir şekilde izler.	()	()	()	()	()
13-	Okulumuz, velilere uygun etkinlikler düzenlemektedir.	()	()	()	()	()
14-	Diğer öğretmenlerle iş birliği yaparım.	()	()	()	()	()
15-	Okul personeli arasında dostane bir ilişki sürdürülür.	()	()	()	()	()
16-	Takım ruhumuz ve moralimiz yüksek.	()	()	()	()	()
17-	Okulumuza aidiyet hissediyorum.	()	()	()	()	()

SIRA	VELİLER İÇİN	5	4	3	2	1
01-	Okulun misyonu ve vizyonunu tam olarak anlıyorum.	()	()	()	()	()
02-	Okulda eğitim ve yönetim kalitesi sürekli olarak gelişiyor.	()	()	()	()	()
03-	Okul temiz ve hijyeniktir.	()	()	()	()	()
04-	Okul, öğrencilerin ve personelin güvenliğini sağlamak için uygun güvenlik önlemleri alır.	()	()	()	()	()
05-	Okul, yeni kabul edilen öğrencilere uygun desteği sağlar.	()	()	()	()	()
06-	Okul, çocuğumun okumaya olan ilgisini geliştirmesine yardımcı olabilir.	()	()	()	()	()
07-	Okul çocuğumun öğrenme ilgisini güçlendiriyor.	()	()	()	()	()
08-	Okul çocuğumun ahlaki gelişimini teşvik edebilir.	()	()	()	()	()
09-	Okulda kullanılan değerlendirme yöntemleri çocuğumun gelişimini tüm yönleriyle anlamama yardımcı oluyor.	()	()	()	()	()
10-	Okul, çocuğumun öğrenme performansı ve gelişimi hakkında beni iyi bilgilendiriyor.	()	()	()	()	()
11-	Okul çocuğuma duygusal rahatsızlık ve öğrenme güçlükleri ile karşılaştığında yeterli desteği ve rehberlik sağlar.	()	()	()	()	()
12-	Öğretmenlerin benimle iletişim kurma yöntemlerinden memnunuz.	()	()	()	()	()
13-	Herhangi bir problem durumunda müdür endişelerime cevap veriyor.	()	()	()	()	()
14-	Okulda, velilerin ihtiyaçlarına uygun eğitim faaliyetleri düzenlenir.	()	()	()	()	()
15-	Okul, çocukların gelişimini desteklemek için velilerle iyi bir ilişki kurar.	()	()	()	()	()
16-	Okul, aktif veli katılımını teşvik eder.	()	()	()	()	()
17-	Okulun veli etkinliklerine aktif olarak katılırım.	()	()	()	()	()
18-	Bir veli olarak okula aidiyet hissediyorum.	()	()	()	()	()
19-	Çocuğumun ev ödevlerini tamamlamasını sağlarım.	()	()	()	()	()
20-	Çocuğumu okumaya teşvik ederim.	()	()	()	()	()
21-	Çocuğumun her gün okula gitmesini sağlarım.	()	()	()	()	()
22-	Çocuğumun eğitiminde aktif bir ortağım.	()	()	()	()	()

ANKET HESAPLAMA YÖNTEMİ

Ankette her bir soruya verilebilecek 5 cevap seçeneđi sunulmuş, her bir seçenek için dereceli puanlama yapılmıştır.

- Kesinlikle katılıyorum (5)
- Katılıyorum (4)
- Kararsızım (3)
- Katılmıyorum (2)
- Kesinlikle Katılmıyorum (1)

Her bir madde için alınan cevapların ortalaması bulunarak 5 tam puan üzerinden yüzdesi hesaplanmıştır. Yüzdelerin ortalaması ise genel memnuniyet oranını vermektedir.